

# Hruboskalsko



Průvodce naučnou stezkou

## Vítejte na naučné stezce Hruboskalsko

Naučná stezka vás provede největším pískovcovým skalním městem Chráněné krajinné oblasti Český ráj. Navštívíte zajímavá místa Hruboskalského skalního města, dokonalé ukázky pískovcového fenoménu, který není jen „turistickou atrakcí“, ale zejména živým organismem. Téměř z roviny nivy říčky Libuňky v Lázních Sedmihorkách před vámi vyroste vysoká, dnes již v jednotlivé útvary rozpadlá skalní lavice, která každého návštěvníka zaujme svým bizarním vzhledem. Naleznete zde řadu tajemných zákoutí, studených roklí a romantických průhledů, kde se mezi borovicemi, smrkem a modřínem objeví ostrůvky původních bučin nebo reliktních borů. Do Zámecké rokle projedete pod skalní věží Osudová, minete sochu sv. Prokopa. Zde buď odbočíte Myší dírou na zámek Hrubá Skála a k hotelu Štekl, nebo budete pokračovat po stezce přes Adamovo lože k rozcestí na Bukovinu. Pravá cesta vás zavede k nejslavnější vyhlídce Českého ráje Mariánská, levá zpátky na Hrubou Skálu nebo na Vyskeř a střední vás povede dál po naučné stezce do arboreta Bukovina. Po prohlídce informačního střediska CHKO Český ráj a zajímavých jehličnatých a listnatých stromů z celého světa můžete pokračovat Zlatou stezkou Českého ráje. Cestu vám zpestří Vyhlička na Kapelu, dílčí skalní město s dominantní skalní věží Kapelník, U Lvička spatříte reliktní bory a při troše štěstí zahlédnete kavky nebo krkavce. Dále vás naučná stezka provede hruboskalským lesem až k odbočce na slavný Kopicův statek, po několika stech metrech můžete pokračovat buď na hrad Valdštejn a přes Hlavatici až do Turnova nebo se můžete nechat vést naučnou stezkou po Angrově cestě na Janovu vyhlídku s výhledem na nejvyšší vrch Českého ráje Kozákov a nejstarší lipovou alej z doby Albrechta z Valdštejna. Posledním zastavením stezky jsou sedmihorské prameny, které vás po namáhavé cestě příjemně osvěží.

Původní nejstarší naučnou stezku v CHKO Český ráj pro vás obnovily Správa CHKO Český ráj, základní organizace Českého svazu ochránců přírody Sedmihorky a Křižánky, ve spolupráci s Muzeem Český ráj, Střediskem ekologické výchovy Český ráj, Lesy ČR, s. p., Obcí Karlovice, hotelem Štekl a společností OREA HOTELS a. s.

Přejeme příjemnou cestu za poznáním.



## Lázně Sedmihorky

Poblíž obce Karlovice-Sedmihorky nedaleko Turnova, na úpatí Hruboskalského skalního města, jistě nejkrásnějšího pískovcového skalního města na světě, vyvěrají prameny již od nepaměti. Právě zde, u jednoho z nich, u pramene Antonínova, se sešli v roce 1839 lékař Antonín Šlechta s majitelem hruboskalského panství, Aloysem Lexou, svobodným pánem z Aehrenthalu, aby dojednali podmínky založení a provozování vodoléčebných lázní Bad Wartenberg. Ještě ne 30letý lékař předložil dobrozdání profesorů pražské lékařské fakulty, potvrzující, že vody zdejších pramenů mají léčebné účinky při vodoléčbě dle zásad tehdy oblíbeného léčitele Priessnitze. Bylo pak dohodnuto, že Aehrenthal postaví, případně upraví stávající budovy svým nákladem a takto vybudovaný lázeňský areál pak MUDr. Šlechtovi, pronajme k provozování.

Tento nejstarší vodoléčebný ústav v Čechách byl založen v roce 1841. Pravidelný provoz byl zahájen 15. 5. 1842. V prvním roce se zde léčilo pouze 7 pacientů, ale již v roce následujícím jich bylo 58. Komornější, „rodinný“ ráz lázní dokládá i roční počet ubytovaných hostů, který

ani v době největšího rozmachu nepřesáhl 600 osob. Později Bad Wartenberg přijal půvabný název **Sedmihorky**. Zásobárnou místních pramenů bylo – jak se uvádělo – sedm vršků, hůrek či horek. Šestnáct pramenů poskytovalo dostatek vody, která byla hlavním léčebným prostředkem. Byla užívána k mytí, tření, sedacím a sprchovým lázním, zábalům a potním kúram – obdobě dnešní sauny. Nejzajímavější byly **vzdušné lázně**, kdy pacienti, zahalení jen prostěradly a se slaměným širákem na hlavě, pobíhali v přilehlém lese. Léčebné procedury zmiňuje ve své knize „Z Českého ráje“ v r. 1886 Václav Durych. Po prohrané válce s Pruskem v roce 1866 došlo k nárůstu národního uvědomění. Právě v tomto období, kdy vešlo ve známost, že se u Turnova, v okolí Lázní Sedmihorek, nalézá uchvacující, romantická krajina, krásnější než „německé“ Adršpašské skály a Saské Švýcarsko, začalo se jí říkat **Český ráj**. Vynikající pověst léčebného ústavu i krása okolní krajiny sem přivedly mnoho osobností českého



Obr. 1: Lázně Sedmihorky v 19. století



Obr. 2: Vzdušné lázně pod Kapelníkem, kolem roku 1910



Obr. 3: Bývalý Švýcarský dům, kolem roku 1900

kulturního života. Byli to např. spisovatelé K. J. Erben, Eliška Krásnohorská, J. V. Sládek, Jaroslav Vrchlický, Gustav Pflieger Moravský, z herců Otylie Sklenářová, Eduard Vojan, častými hosty byli i Jan Neruda, Svatopluk Čech a hudební skladatel J. B. Foerster.

Po první světové válce pokračovala tradice spíše letních pobytů v Sedmihorkách, i když si Sedmihorky stále udržovaly lázeňský statut. Definitivní zánik lázeňské péče v Sedmihorkách pak přišel po druhé světové válce. Již ve válečném období byly budovy lázní používány pro léčení a rekonvalescenci vojáků německé armády a po válce byly veškeré budovy převzaty centrálou ROH, která zde zřídila rekreační zotavovnu.

Z původního poslání lázeňského areálu tak zůstala zachována jen možnost rekreačních pobytů. Dnes je celý bývalý lázeňský areál součástí sítě hotelů OREA.

Lázně byly závislé na **pramenité vodě**, vyvěrající zpod skalního města. Protože pískovec je pro vodu propustný, jsou místa vzniku pramenů omezená na lokality se specifickými podmínkami. Děje se tak při okrajích skalního města, na jehož předpolí dochází k sesuvům. Sesuvy jsou vyvolávány v podložních vápnitých jílovcích tlakem tektonických bloků z rozvolňujícího se okraje skalního masivu. Tyto bloky se postupně do jílovců zabojují v závislosti na stupni jejich převlhčování vodou z jejich báze. Právě zde dochází ke změně sklonu vrstev v uvolněných tektonických blocích od původního sklonu k Libuňce. I když většina těchto **svahových pohybů** proběhla na konci pleistocénu, je možné i dnes pozorovat svahové pohyby především v prostoru pod pramenem Barbora, které byly vyvolány neuváženými výkopovými pracemi v nedávné minulosti. Nejvíce degradován svahovými pohyby je prostor přímo nad vlastním areálem lázní, kde je možné pozorovat charakteristický **zvlněný povrch terénu**. Svrchní polohy jsou v těchto místech tvořeny převážně jemně písčitymi sedimenty s kusy pískovců ze zřícených skalních věží. Ty dobře jímají srážkovou vodu a umožňují vytvoření kvartérní zvodně, tedy vodou nasycené vrstvy na nepropustném jílovcovém podloží, ze které vyvěrají **prameny**.

Obr. 4: Kolonáda s bustou zakladatele lázní Antonína Šlechty



Jak již bylo řečeno, původně byly lázně zásobovány vodou z **šestnácti pramenů**. Ne všechny se zachovaly a ne všechny můžete spatřit.

Záchytnými zářezy nad areálem lázní byly podchyceny 2 prameny, **Janský** a **Elizabetin**, které jsou potrubím odváděny přímo do areálu Lázní Sedmihorek tak, aby byla voda k dispozici lázeňským hostům. Poněkud výše, v závěru mělkého erozního údolí, je jímán zřejmě nejvydatnější sedmihorský pramen **Sedmihorka (Aloisův)**. Na tomto místě je dnes vybudováno prameniště napájející vodojem veřejného vodovodu pro Sedmihorky a autokemp. Nedaleko od něho byl kdysi jímán i dnes již nefunkční pramen **Hermínin**, později přejmenovaný na **Husův** pramen.

Prameny mezi areálem lázní a penzionem v Podhájí byly v minulosti postupně spojeny **Pramenní cestou**, která je dnes součástí Angrovy stezky. Místa, kde prameny vyvěrají, byla postupně upravována a kráslena, několik vývěrů bylo prů obloženo bloky jaspisů z Kozákova. Poslední úpravy proběhly v roce 2002. Na Pramenní cestě si tak můžete prohlédnout několik pramenů a občerstvit se vodou z nich. První je pramen **Barbora**, nazvaný jménem manželky doktora Šlechty. V těsné blízkosti je pramen **Antonínův**, nazvaný po zakladateli lázní. Dále pak na stezce následují prameny **Josefův** a **Felixův** (který je zároveň zdrojem pitné vody pro okolí). Posledním na cestě je **Vilém Vojtěchův** pramen, který byl v roce 1928 přejmenován na pramen **Kořenského**, u příležitosti osmdesátých narozenin slavného cestovatele a častého hosta Sedmihorek Josefa Kořenského (1847–1938). Po pádu starého stromu v roce 2003 byl v blízkosti pramene Kořenského upraven další – **Jitčín** pramen.



Obr. 5: Pramen Antonínův



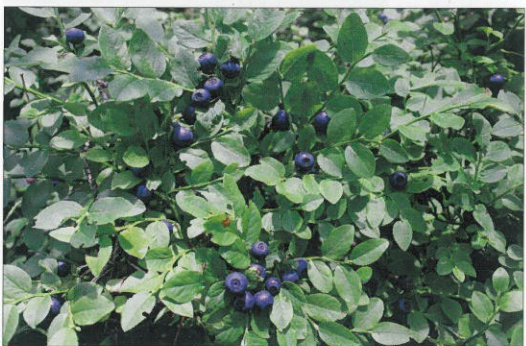
Obr. 6: Devěsíl bílý (*Petasites albus*)

## Hruboskalské lesy a vegetace

Hruboskalské lesy, obdobně jako lesy celého Českého ráje, jsou již více jak 200 let intenzivně obhospodařovány. Jak vypadaly původní lesy se dozvídáme postupně z výzkumů paleobotaniků a archeologů na základě pylových a makroskopických analýz. Především trvale zamokřená místa a dochované, neporušené výplně skalních dutin poskytují data i o výskytu dřevin. **Současná vegetace** v té podobě, v jaké ji známe nyní na našem území, je výsledkem formování, na němž se podílela řada procesů a podmínek, které jsou dány proměnami klimatu v nejmladší geologické minulosti – **kvartéru**. Toto období se jeví jako periodicky se střídající výkyvy dob ledových – **glaciálů** a jejich klimaticky přívětivějších protějšků, dob meziledových – **interglaciálů**. Na



Obr. 7: Kyselá bučina



Obr. 8: Borůvka černá

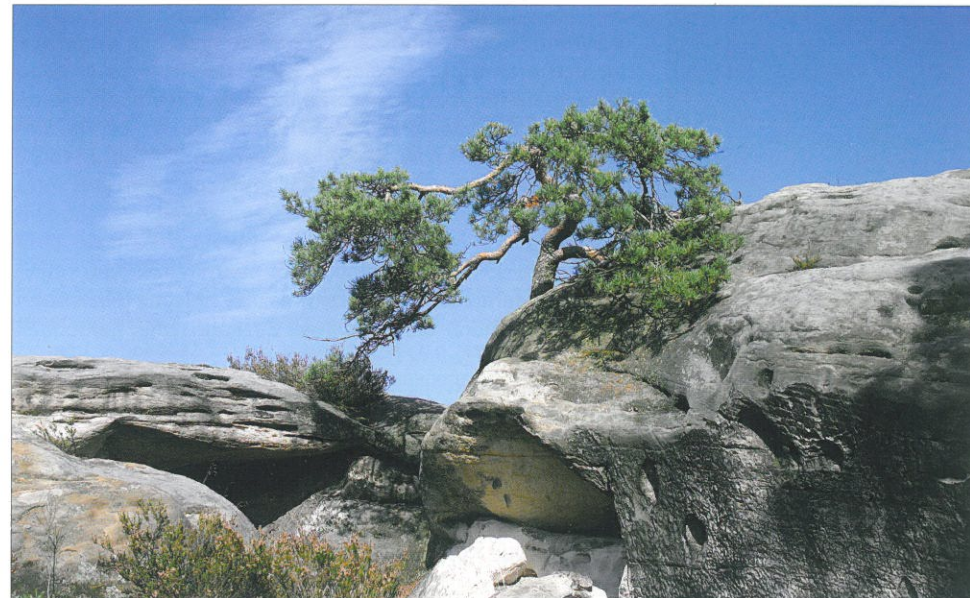


Obr. 9: Hasivka orličí

povrchu země se v oblasti Evropy více či méně střídají ledový příkrov (v severní Evropě a v oblasti Alp), tundrová travino-bylinná vegetace s keříčkovými společenstvy a tajgové borobřezové lesy. Na konci poslední doby ledové, asi před desetitisíci lety, zde byly stromové porosty tvořené především borovicí a břízou, případně ještě osikou a několika druhy vrb. Klíma bylo chladné a suché. S postupným oteplováním a hlavně vlhčováním klimatu směrem k našemu současnému geologickému období – **holocénu** na naše území migrují další druhy dřevin. Postupně tak do lesů na našem území přichází **dub, jilm, lípa, javor, líska**. Smrk nachází vhodné podmínky v horských oblastech, na území Českého ráje pouze ojediněle v chladných a vlhkých roklích. Jako poslední se na naše území dostává konkurenčně velice silný **buk** a s ním i **jedle**.

V Českém ráji i na Hruboskalsku tak převládly **porosty listnaté a smíšené** s převahou dubu a buku a s významným zastoupením jedle, lípy a javoru. Na teplých a výslunných stanovištích rostly borové lesy. Původní lesy člověk přeměňoval neustále. Lesy ustupovaly polím a pastvinám, byly zdrojem energie, stavebního materiálu a do zakládání luk i důležitým zdrojem píce a steliva pro dobytek. Lesy byly daleko světlejší, řidší,

často nízké výmladkové či pařezinové. 19. století v souvislosti s rozmachem cestovatelství a prvních přírodovědných průzkumů, především na americkém kontinentě, znamenalo pro les **vstup cizokrajných dřevin**. Hruboskalsko se stalo jednou z prvních pokusných ploch pro zavádění amerických jehličnatých dřevin. Běžně se ve výkazech o nákupu osiva vyskytuje douglaska tisolistá, jedle obrovská, trnovník akát, dub červený, borovice vejmutovka, jasan americký a javor jasanolistý. Stále větší spotřeba dřeva pro průmysl přinesla potřebu rychlejší produkce dřevní hmoty, kterou splňoval **smrk ztepilý**, jehož sazenice se dovážely až z dalekých Alp. Když se hlavní energetickou surovinou v 20. století stalo uhlí, vznikl nový fenomén – **vysoký les**. Les s dobou obmýti 80 a více let, tak jak ho známe dnes. Z původních porostů se zachovaly jen zbytky reliktních borů na vrcholech skal, na severních svazích a v roklích bučiny a na prameništích olšiny.



Obr. 10: Reliktní bor

Mírné svahy a plošiny Hruboskalska s mohutnější vrstvou půdy jsou stanovištěm subkontinentálních **borových doubrav** asociace *Vaccinio vitis-idaeae-Quercetum*. Bylinný podrost bývá značně jednotvárný a je tvořen převážně keříčky borůvky černé (*Vaccinium myrtillus*), brusinky (*Vaccinium vitis-idaea*), vřesu obecného (*Calluna vulgaris*), z trav je nejhojnější metlička křivolaká (*Avenella flexuosa*), z kapradin hasivka orličí (*Pteridium aquilinum*). Borové doubravy byly však v minulosti, v rámci lesního hospodaření, proměňovány z větší části v monokultury borovice lesní (*Pinus sylvestris*).

Plošně méně rozsáhlé jsou také **suché acidofilní doubravy** svazu *Genisto germanicae-Quercion* a zejména pro návštěvníky atraktivní tzv. reliktní nebo **boreokontinentální bory** svazu *Dicrano-Pinion* na okrajích skalních plošin a skalních ostrožnách. Na místech těchto biotopů s malebnými výhledy jsou vybudovány **vyhlídky** (Mariánská, U Lvička, Vyhlídka na Kapelu). Největším nebezpečím jsou porosty cizokrajné **borovice vejmutovky** (*Pinus strobus*), které ohrožují zejména reliktní bory s naší původní borovicí lesní, případně i další lesní společenstva s dřevinami, které jsou méně konkurenceschopné než vejmutovka.

Severní svahy a stinné rokly jsou domovem **kyselých bučin** svazu *Luzulo-Fagion* s bohatším zastoupením bylin. Vedle borůvky černé a metličky křivolaké zde roste bika pravá (*Luzula luzuloides*), kaprad' rozložená (*Dryopteris dilatata*), kokořík přeslenitý (*Polygonatum verticillatum*) a věsenka nachová (*Prenanthes purpurea*). V těchto místech se předpokládá i přirozený vtoušený výskyt smrku ztepilého. V kyselých bučinách vedle buku lesního (*Fagus sylvatica*) má své místo jedle bělokora (*Abies alba*). **Mnišková kalamita** v letech 1920–1924, kdy na Hruboskalském panství odumřelo 953 ha jehličnatého lesa, a vysoké stavy spárkaté lesní zvěře, pro kterou semenáčky jedle představují chutné zpestření jídelníčku, se postaraly o její vymizení. Přežila v několika stovkách kusů a patří spolu s jilmu k nejohroženějším dřevinám Českého ráje. Jedli je věnována maximální péče. Semenáče jsou oplocovány a šišky se každoročně sbírají na osivo. Nejstarší jedle a buky rostou podél cesty z Lázní Sedmihorek k zámku Hrubá Skála.



Obr. 11: Šťavel kyselý



Obr. 12: Přeslička největší



Obr. 13: Troudnatec kopytovitý

v původních bučinách. Je to vytrvalý druh dožívající se i několika desítek let a patří k přirozeným rozkladačům dřeva způsobujícím tzv. bílou hnilobu. Žije na živém stromě, do kterého vniká při jeho poranění. Urychluje stárnutí a odumírání stromu, až nakonec zapříčiní jeho zlomení. Tento proces může trvat třeba desítky let. Po pádu stromu pak nějaký čas dokáže žít i na trouchnivějším dřevě.

Současné převažující **stejnověké kulturní porosty**, tvořené především jehličnany, nejsou schopné poskytnout životní prostor pro mnohé druhy. Jsou však ideálním místem pro šíření kořenových hnilob právě pro svou jednodruhovost a hustý porost, ve kterém mohou kořeny jednotlivých stromů spolu srůstat. V člověkem vytvořeném smrkovém porostu se tak daří zejména václavce smrkové (*Armillaria ostoyae*) a kořenovníku vrstevnatému (*Heterobasidion anhosum*).

Na dně roklí, při úpatí skalních masivů, kde dochází k výronům podzemní vody, se často vyskytuje **vegetace lesních pramenišť** asociace *Cardaminetum amarae* nebo *Cardamino-Chrysosplenietum alternifolii* s kvetoucími jarními druhy řeřišnice hořké (*Cardamine amara*) a mokryše střídavolistého (*Chrysosplenium alternifolium*). Drobné vodní toky jsou doprovázeny **vegetací údolních olšových luhů** podsvazu *Alnion glutinoso-incanae* v oblasti Hruboskalska jen výjimečně s výskytem bledule jarní (*Leucojum vernum*). V okolí Lázní Sedmihorek jsou hojná svahová prameniště s porosty přesličky největší (*Equisetum telmateia*), která má v oblasti Českého ráje nejbohatší výskyt v rámci území České republiky.

K nejzajímavější a velmi ohrožené **vegetaci pískovcových skal** bezesporu patří společenstva obývající skalní štěrbinu, římsy a samotné vrcholy skal svazu *Asplenion septentrionalis*. Kapradina osladič obecný (*Polypodium vulgare*) vytváří charakteristické čepice neporušených skal s roztroušeným výskytem šťavelu kyselého (*Oxalis acetosella*).

**Přírodě blízké a přirozené lesy** zůstaly zachovány pouze v ostrůvcích. Věkově a druhově rozrůzněný les doslova kypí životem. Jen na mrtvé dřevo může být vázáno až několik tisíc druhů organismů. Pokud je takový les ponechán samovolnému vývoji, je schopen se sám udržovat na stanovišti. Když odumře starý strom, tak jeho místo je okamžitě obsazeno mladými stromky vyrostlými z jeho semen. Ty rychle zaujmou volný prostor s dostatkem světla a rozkládající se dřevo padlého stromu jim slouží jako zdroj živin potřebných pro růst. Tento proces – tzv. **malý vývojový cyklus lesa** – se děje v drobných ostrůvcích v porostu a les tak působí dojmem neustále se měnící mozaiky.

Tlející dřevo osidluje ve velké míře dřevožijné houby a xylofágní hmyz, z hub to jsou např. různé druhy štitovek, chorošů a další. V současné době jsou tyto druhy pro svoji vzácnost a citlivost na podmínky životního prostředí využívány jako **bioindikáční**. Na základě zjištěného zastoupení konkrétních druhů tak můžeme pro kulturní lesní porost stanovit stupeň podobnosti přírodním. Troudnatec kopytovitý (*Fomes fomentarius*) je častým druhem, který se vyskytuje

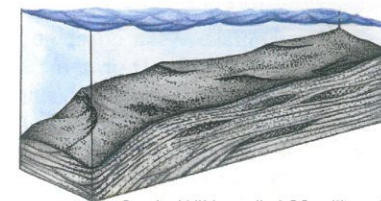
## Hruboskalské skalní město

Skalní město je tvořeno slabě až středně zpevněnými světlešedými křemennými pískovci tzv. **hruboskalského kvádru teplického souvrství**. Pojem „kvádr“ zavedl do české geologické literatury profesor **Jan Krejčí**, průkopník geologických studií Českého ráje, v roce 1867. Označení je odvozeno od rozpadu pískovcového masivu na svislé bloky podle systému na sebe kolmých puklin. Hruboskalské pískovce mají mocnost asi 120 m, přičemž jednotlivé skalní výchozy jsou vysoké až 90 m. V pískovcích lze pozorovat různé plochy, vzniklé již v průběhu usazování původního písku. K tomuto usazování docházelo v prostředí obrovské podvodní delty, zásobené písčitém materiálem z prostoru dnešních Krkonoš a Jizerských hor. Rozsahem největší jsou zvlněné plochy, způsobené gravitačními skluzy tělesa delty. Jimi jsou narušeny samotné vrstevní plochy, ukloněné mírně (4°) k jihu až jihovýchodu. Každá z ploch představuje určité stadium postupu delty směrem od původního pobřeží do hlubšího moře. Přemísťováním písčiny dun po tehdejší mořské dně vznikaly až několik metrů hluboké výmoly, které byly ihned vyplňovány šikmo zvrstveným pískem.

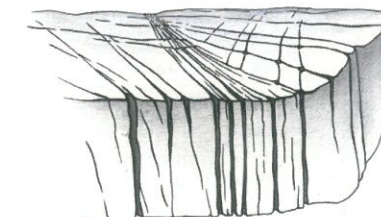
V podloží hruboskalského kvádru jsou přítomny, ale jen málokde odkryty, **vápnnité jílovce a prachovce**. Jsou však významné tím, že zadržují vodu, která snadno prosakuje porézními pískovci. Na hranici pískovců a jílovců proto vznikl **horizont s četnými prameny**.

Skalní město představuje trosku pískovcové kry, omezené na severovýchodě zlomem v údolí Libuňky, na západě Kacanovským potokem, na jihu údolím Předěl a masivem v jádře vulkanického vrchu Vyskeř. **Hlavní puklinové směry** jsou SZ–JV a SV–JZ. Pukliny obou směrů jsou v okolí Valdštejna a bývalé vsi Nouzov prosyceny sloučeninami železa, vyskytuje se i trubcovité proželeznění. U Konic došlo vedle proželeznění také ke zpevnění pískovců křemítky roztoky. Tvrdé pískovce tam byly dobývány jako stavební kámen.

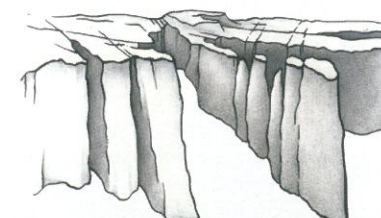
S výjimkou Vyské nejsou z oblasti známy žádné výskyty třetihorních sopečných hornin. Na výšinách v okolí Hrubé Skály se z období nejmladších třetihor zachovaly **říční štěrky a písky**.



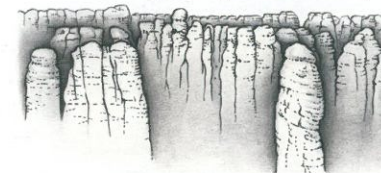
Svrchní křída – před 88 miliony let



Miocén – před 20 miliony let



Pleistocén – před 100 000 lety



Holocén – současný stav

Obr. 14: Vývoj skalního města



Obr. 15: Skalní město z Vyhlídky na Kapelu

Hruboskalské skalní město je součástí plošiny, jejíž nadmořská výška dosahuje v průměru 380 m n. m. a úpatí 250 m n. m. Směrem do údolí Libuňky jsou některé části skalní desky erodovány tak, že zbytkem jsou typická **skalní města** – soubory navzájem dosti vzdálených skalních věží přibližně čtvercového či obdélníkového půdorysu, jejichž výška je až několikanasobkem šířky základny. Nejvýraznějšími skupinami tvořícími dílčí, dokonale vyvinutá skalní města, jsou (od západu k východu): okolí věže Maják, skupina Kapelníka a Dračí skály. Jedná se celkem o desítky dokonale vyvinutých **skalních věží**. Ostatní části hruboskalské oblasti mají charakter celistvějšího reliktu plošiny, směrem na severovýchod s členitými skalními okraji s krátkými údolíčky, skalními ostrohy a skalními věžemi pod okraji. Jihozápadní část hruboskalské desky je rozčleněna třemi výraznějšími údolími (Jezírka, Dešťové údolí, Hadí údolí) charakteru **širokých kaňonů** se skalními výchozy vysokými



Obr. 16: Skalní věž Taktovka

kolem 20 m a nečetnými skalními věžemi pod nimi.

**Skalní věže** dosahují výšky až 50 m z náhorních (nižších) stran a 90 m směrem z údolí. Mají většinou oblé vrcholky bez půdního pokryvu, někdy jsou vyvinuty žlábkovité a miskovité prohlubeniny – **pseudoškrapy**. Mezi drobnými tvary povrchu svislých stěn převažují vodorovné římsy zvýrazněné řadami obloukovitých **voštin**. Některé vrstvy pískovce snadněji zvětrávají a tvoří nápadné zářezy se **skalními dutinami** (skupina Sfingy). Místy jsou výrazné **skalní kůry** (údolní stěna věže Kapelník, Ottovy věže), kulovité či zhruba kosočtverečné dutiny decimetrových rozměrů (okolí Podmokelské věže), málo členité **vertikální spáry** (zejména Dračí skály) nebo nepravé **skalní brány** (Ocún, Brána, Blatník). V oblasti Údolíček (Hadí, Dešťové údolí) se častěji setkáváme s reliéfem typickým pro trvale vlhké výchozy (mělké vodorovné římsy a nedokonale vyvinuté voštinové stěny).

Hruboskalské skalní město představuje neúplně vyvinutý fenomén pískovcového skalního města v CHKO Český ráj s nejvyššími a nejimpozantnějšími skalními věžemi.



Obr. 17: Voština



Obr. 18: Střídání pestrých vrstev pískovce

## Fauna Hruboskalska

Přestože se skalní město zdá nezasvěcenému studené a nehostinné, opak je pravdou. Skály, dutiny, byliny a dřeviny využívají stovky druhů živočichů od drobných pavouků až po největší naší sovu výra velkého (*Bubo bubo*) či jezevce lesního (*Meles meles*). Některé z nich můžeme pozorovat ve dne, jiné vedou noční život. Ale i za dne musíme mít k tomu, abychom je viděli, vedle štěstí i dobrou znalost jejich vzhledu i života včetně hlasových projevů, stop a mnohdy i dalekohled.

Z vyhlídek nejnázne uvidíme ptáky, například rorýse obecného (*Apus apus*), kavku obecnou (*Corvus monedula*) a poštolku obecnou (*Falco tinnunculus*). Tito ptáci spolu s krkavcem velkým (*Corvus corax*) patří shodou okolností také k **nejhlučnějším obyvatelům skal**. Ve skalním městě jsou některá místa více žádaná a využívaná, jiná méně. Kavka a poštolka mají svoje oblíbené posedy často na suchých větvích borovic na vrcholcích skal. Opakovaně hnízdí v tradičních dutinách na oblíbených stěnách. Vchod takových dutin má podobu kapky se zúžením na spodní straně, kde je písek vydloužený od drápů při opakovaných přistáních a startech hlavně rodičovského páru. Podobně můžeme vysledovat, jak tyto ptáci využívají stále **letové koridory** mezi hnízdištěm ve skalách a lovištěm na polích či loukách v údolí Libuňky. Jsou vedeny tak, jak je to pro ně nejvýhodnější z hlediska délky, výšky letu i bezpečnosti.

Každý z druhů zvířat využívá prostor pro svůj „domov“ jinak. Dobrým příkladem je výr a krkavec. Společně mají pouze to, že oba potřebují velkou dutinu či polodutinu. Výr si ale nestaví hnízdo a obsazuje ve skále jen takovou dutinu, kde je písek. Tam si samice vykrouží jamku, vyloží ji několika vlastními pírkami či kostičkami z kořisti a do ní pak snáší vejce. Podobné nároky má i poštolka. Naproti tomu krkavec jako správný pěvec obsadí i holou skalní dutinu a v ní si postaví dosti velké hnízdo ze suchých větví, suché trávy a chlupů. Podobně si staví hnízdo kavka. Puštík obecný (*Strix aluco*) a holub doupeňák (*Columba oenas*) hnízdí v dutinách stromů i skal. Originální a vlastně nejsložitější přístup



Obr. 19: Hnízdo krkavce velkého

Obr. 20: Mláďata poštolky obecné



Obr. 21: Ještěrka obecná



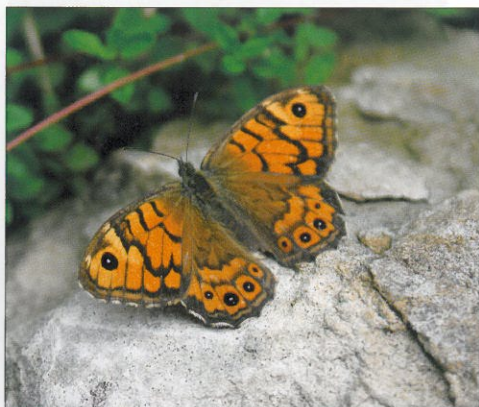


Obr. 22: Křížák temnostní s kokony vajíček

Některé druhy ptáků dnes hnízdí ve skalách stejně, jak hnízdily pravděpodobně před 500 lety. Postupně si zvykly na člověka, začaly žít v jeho blízkosti ve městě či na vesnici a hnízdit na budovách různého druhu. To je případ hlavně rehka domácího (*Phoenicurus ochruros*), poštolky obecné a rorýse.

Zvířena skalních měst se mění během jara, roku, desetiletí, staletí. Někteří obyvatelé zde žijí dlouhodobě. Jiné druhy zde přestaly žít a opět se postupně vracejí. To je případ **sokola stěhovavého** (*Falco peregrinus*), který zde na 40 let přestal hnízdit a v současné době se naštěstí opět vrací. Naproti tomu krkavec tady hnízdí ne více jak 20 let. A pak je další a největší skupina zvířat, u kterých jejich stavy kolísají, mnohdy až dramatickým způsobem.

Například kavka ještě v 60. letech minulého století hnízdila na Hruboskalsku po stovkách, možná tisících. Je to pták, který žije a hnízdí pospolitě v koloniích. Toto dnes neuvěřitelné množství jedinců tvořilo velmi početný sbor, jehož místy až téměř ohlušující křik jednoznačně určoval atmosféru skal. Kavky hnízdily v každé, jen trochu vhodné skalní dutině a dokonce i v norách ve vrstvách písku a mezi kořeny borovic na vrcholech skal. V 70. letech došlo k prudkému poklesu a od 90. let zde hnízdí pouhých 12 až 16 párů. Důvodů mizení kavky je nejspíše více. Hlavní příčinou však byla chemizace prostředí spojená s výrazným zhoršením kvality potravy a jejím úbytkem.



Obr. 23: Okáč zední (*Lasiommata megera*)

Za pozornost stojí také dost velké rozdíly v začátku **období rozmnožování**. Již v zimě od prosince a hlavně pak ledna můžeme sledovat na hnízdišti a okolí svatební lety krkavce s bleskovými obraty v letu na záda a zase zpět a častým voláním. V únoru pak krkavec začne stavět hnízdo. Většinou jen o málo později (hlavně v březnu, někdy již koncem února) přichází tok výra a snášení vajec. A naopak poměrně dlouho začíná hnízdit jeden z nejlepších letců – pták podobný

volí pěvec brhlík lesní (*Sitta europaea*). Ten si stejně jako ve stromových dutinách či budkách i ve skále jako skutečný zedník zvláštní maltou obezdívá – upravuje vletový otvor podle své potřeby a navíc si ještě uvnitř staví vlastní hnízdo z kousků kůry a dalšího materiálu.

V pískovcových skalách Českého ráje bylo dosud potvrzeno více jak **25 druhů ptáků**, které tady hnízdí. Vedle vzácných druhů obývají skalní město i druhy zcela běžné, např. kos černý (*Turdus merula*), drozd zpěvný (*Turdus philomelos*), holub hřivnáč (*Columba palumbus*).

vlaštovce – rorýs. Vrací se na přelomu dubna a května ze svých zimovišť v Africe jižně pod rovníkem, kam se opět stěhuje na přelomu července a srpna. A taková poštolka může mít ještě třeba v červenci v dutině mláďata.

K obyvatelům skal patří mnoho druhů z říše **bezobratlých**. Mravkolev (*Myrmeleon* sp.), známý z pohádkové knihy Ondřeje Sekory Ferda mravenec, se ve svých jamkách objevuje již po tání sněhu, mnohdy již počátkem března se setkáme s pečlivě upravenými jamkami – pastmi na mravence. Samotářské vosy a včely vykusují přímo ve skále chodbičky, kde mají svá hnízda. Vybírají si spíše teplejší, osluněné polohy a hlavně místa, kde je pískovec měkký.

Světlem samým pro sebe jsou jeskyně. Jako zimoviště je využívá vrápenec malý a další **druhy netopýrů**. Vrápenec malý (*Rhinolophus hipposideros*) je společenským tvorem. Zimu i světelnou část dne přespává v kolonii zavěšený hlavou dolů a zabalený do svých létacích blan. V jeskyni tráví zimu i hezky zbarvený **motýl** sklepnice obecná (*Scoliopteryx libafrix*).

K typickým zimním spáčům patří jezevec. Ten velice dovedně využívá výhod členitého terénu mezi skalami a vyhrabává si nory s více východy, mnohdy při úpatí skalní stěny. **Šelmy** ve skalách zastupuje kuna skalní (*Martes foina*).

O výskytu některých druhů živočichů se dozvídáme z historických přehledů ulovené zvěře. Ještě ve 30. letech minulého století v Hruboskalsku žili tetřeví hlušci (*Tetrao urogallus*) a tetřívci obecní (*Tetrao tetrix*). Tehdy se lovili bažanti, koroptve, křepelky, holubi hřivnáči i holubi doupňáci, sluky, drozdi kvíčaly, na rybnících kachny divoké, čírky, poláci, slípky zelenonohé, lysky, z dravců jestřábi, krahujci, ze savců zajáci, králíci, lišky, kuna skalní i lesní, lasičky, tchoři a jezevci. Pro srnčí zvěř zde existovaly dvě oplocené obory. Jeleni byli vzácní a uloveni byli jen zatoulaní jedinci. Ještě vzácnější bylo prase divoké, které ve volné přírodě prakticky v českých zemích nebylo. Do dnešních dnů zde přežila většina uvedených druhů až na tetřevy a tetřívky. O těch si v tak značně navštěvovaném území jako je Český ráj můžeme nechat jen zdát.



Obr. 24: Netopýr velký (*Myotis myotis*)



Obr. 25: Vrápenec malý



Obr. 26: Adamovo lože, stav kolem roku 1935

## Hruboskalské rokle

Rokle a soutěsky vytvářejí v Hruboskalském skalním městě romantická, až tajuplná zákoutí. Tou nejnámější **Zámecká rokle** s tzv. **Myší dírou**. Zpřístupněna byla schody již v 19. století. Další soutěska vede k známému **Adamovu loži** s **Jeskyní lásky či milenců**. Již roku 1889 Václav Durych popisuje, jak majitele panství pohoršily nahé postavy milenců, a proto je dal

„poněkud zničit“. Úplně nebyla jeskyně zlikvidována jen díky přímému zásahu Dr. Šlechty ze Sedmihorek. Na oltáři lásky byl nápis „Ejhle mistr můj, on byl, jest a bude!“. Lidovým výmyslem je tvrzení, že jeskyně sloužila Adamitům k orgiím („lože Adamitův“). Cílem bylo dodat místu na zajímavosti. V současné době je výzdoba značně poškozená vlivem vysoké návštěvnosti.

Tato skutečnost s sebou nese i pronikání nepůvodních rostlinných a živočišných druhů do lesních společenstev podél lesních stezek a pěšin a stále větší obohacování chudých půd živinami. Výskyt bezu černého a hroznatého (*Sambucus nigra*, *S. racemosa*) a ostružiníků (*Rubus* sp.) v keřovém patře, povlaky zelených řas na skalách svědčí o vysokém množství dusíku v prostředí – **eutrofizaci**.



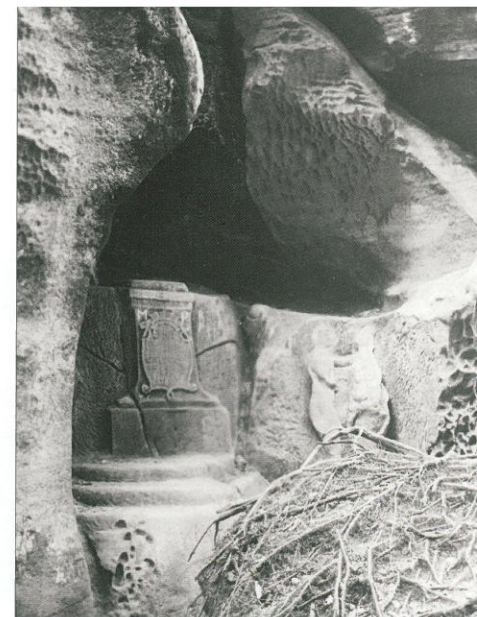
Obr. 27: Vstup do Myší díry ze Zámecké rokle, stav r. 1905

Neodmyslitelnou součástí vegetace pís-kovcových skal jsou **nižší rostliny**. Různé druhy lišejníků a mechů představují průkopnickou vegetaci připravující podmínky pro nástup dalších druhů. Pozoruhodným nálezem z nedávné minulosti je objev zelených vatovitých povlaků gametofytní generace **kapradiny vláskatec tajemný** (*Trichomanes speciosum*). Jedná se o atlantský druh. Jedinci s úplným životním cyklem, vytvářející i sporofyly, se vyskytují při pobřeží Britských ostrovů, ve Francii v Bretani, v severní části Pyrenejského poloostrova a v jeho západní části v Portugalsku. Řada lokalit je při Gibraltarské úžině, na Azorách, Madeiře a Kanárských ostrovech, jedna v severozápadní Itálii. V Čechách nevytváří **sporofyly – výtrusné listy**. Vytrvává ve stadiu fakultativně nezávislého gametofytu – **protálii**. Gametofyt se podobá některým druhům zelených řas. Vhodnými stanovišti této kapradiny jsou temné, hluboké příčné štěrby a jeskyňky v roklích. Hruboskalské skalní město bylo spolu s Příhrazskými skalami, Podtroseckými údolími a údolím Plakánek zapsáno jako **evropsky významná lokalita** pro tento druh, a tím se stalo součástí evropské sítě chráněných území **Natura 2000**.

Rokle jsou místem zajímavého jevu – **teplovní inverze**. Studené a vlhké klima umožňuje růst horským druhům rostlin i v nízkých nadmořských výškách. Kapradina žebrovice různolistá (*Blechnum spicant*), plavuň vidlačka (*Lycopodium clavatum*), sedmikvítek evropský (*Trientalis europaea*) tak obohacují mezofilní květenu Českého ráje.



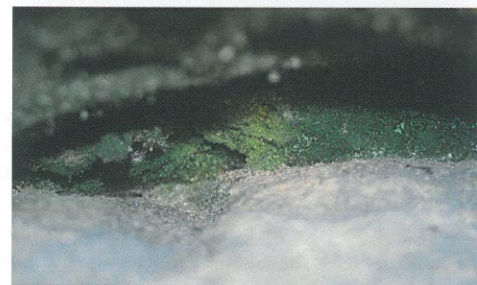
Obr. 30: Sporofyl vláskatce tajemného



Obr. 28: Jeskyně milenců, stav kolem roku 1930



Obr. 29: Sedmikvítek evropský



Obr. 31: Porost gametofytů vláskatce





Obr. 32: Zámek Hrubá Skála

## Zámek Hrubá Skála

Skalní hrad zvaný **Skála**, vybudovaný na dvou pískovcových skaliscích před polovinou 14. století snad **Hynkem z Valdštejna**, který je r. 1353 uváděn jako pán na Skále, patřil po staletí mezi nedobytná sídla. Situování hradu jako výšinného opevnění s jediným přístupem přes dva původně padací mosty, spojující přístupové cesty s jeho podhradím a s tzv. zadním hradem přes prolákliny hluboké téměř 60 metrů, využívalo pozoruhodným způsobem přírodních podmínek místa k obranným účelům. Z vlastnictví Valdštejnů přešel hrad v poslední čtvrtině 14. století do rukou dalších rodů, vystřídali se zde mimo jiné Petr z Vartenberka na Veliši, páni z Jenštejna, Zajícové z Házmburka. Po roce 1492 získali hrad Svojanovští z Boskovic a zejména **Jan Svojanovský** rozšířil nákupy kdysi nevelké panství na rozsáhlé dominium s 54 vesnicemi nebo jejich částmi. Pro jeho dluhy majetek propadl věřitelům, postupně byl celý získán **Zikmundem ze Smiřic**. Do roku 1524 se tak stal součástí jednoho z největších pozemkových vlastnictví v zemi, patřícímu rodu Smiřických. Středověký hrad Skála byl za Smiřických přestavěn v renesanční zámek, některé jeho budovy byly zdobeny sloupovými arkádami či sgrafity s loveckými výjevy. Ve věži byl zřízen ochoz a nad ním vyzvednuta další užší čtyřhranná část, nákladné dekorace a zařízení byly pořízeny i pro interiéry. Smiřičtí vládli panství téměř sto let a jejich posledním skutečným vládcem zde byl mladý **Albrecht Smiřický**, direktor Českého stavovského povstání, jenž dědil obrovský majetek dvou větví rodu. Po jeho předčasné smrti na prahu 30. leté války roku 1618 a po porážce stavů na Bílé Hoře se jmění Smiřických stalo předmětem konfiskací, ale bylo zčásti uchráněno, neboť ještě žil slabomyslný Albrechtův bratr Jindřich Jiří Smiřický, za jehož poručníka se po složitém vyjednávání prosadil **Albrecht z Valdštejna**, po matce spřízněný se Smiřickými, jeden z nejmocnějších mužů v monarchii. Skalské panství, jež se od 17. století začalo nazývat **Hrubou Skálou**, aby je bylo možno odlišit od hradu Skála nad Jizerou, zvaného od této doby Malou Skálou, vplynulo po smrti Jindřicha Jiřího Smiřického do rozsáhlého majetku Albrechta z Valdštejna – do vévodství frýdlantského. Po zavraždění Albrechta z Valdštejna roku 1634 v Chebu byla Hrubá Skála, do této doby stejně jako celé vévodství uchráněná před útrapami 30ti leté války, obsazována a pustošena posádkami válčících stran, jež mohly hruboskalské sídlo

dobýt jen jediným způsobem – dlouhým obléháním. Ani po smrti Albrechta z Valdštejna se Hrubá Skála nestala předmětem konfiskací, které postihly značnou část vévodova majetku, ale připadla spolu s dalšími statky Albrechtovu vzdálenému synovci **Maxmiliánovi z Valdštejna**, který byl právoplatným dědicem bezdětného vévody. Rozhodnutí z císařského dvora pobořit Hrubou Skálu stejně jako některé jiné hrady v Čechách, aby bylo zabráněno jejich zneužití nepřítelem, nebylo nakonec uskutečněno a potomci Maxmiliána z Valdštejna, jenž sám pobýval převážně ve Vídni, drželi Hrubou Skálu až do 19. století a přispěli k její obnově po několika požárech. Karel Josef hrabě z Valdštejna a Vartenberka nechal v předhradí vystavět **kostel zasvěcený sv. Josefu**. Kostel byl vysvěcen v roce 1812 a v roce 1814 zde byl Karel Josef pohřben. Jeho syn František Adam z Valdštejna pak prodal hruboskalské panství r. 1821 **Janu Lexovi, rytíři z Aehrenthalu**. Majitelé z původně měšťanského českého rodu Lexů, rytíři, později svobodní páni z Aehrenthalu, přestavěli zámek kolem roku 1859 za vedení architekta Bernarda Gruebera v duchu romantického historismu s prvky novogotického slohu. Nechali vystavět na místě obou dřevěných přemostění kamenné mosty, nově dekorovali interiéry, okolí sídla proměnili v romantický park. **Romantická přestavba zámku** zahrnovala krajinářské úpravy v okolí s důrazem na malebnost krajiny skalních útvarů, které se staly vyvrcholením pohledů z nově budovaných vyhlídkových cest a balkonů. Podobně jako u romantických přestaveb hradu Valdštejn a u úprav na Troskách, které Aehrenthalové prováděli, i zde došlo k maximálnímu využití krajinné scenérie podle zásad dobové krajinářské školy.

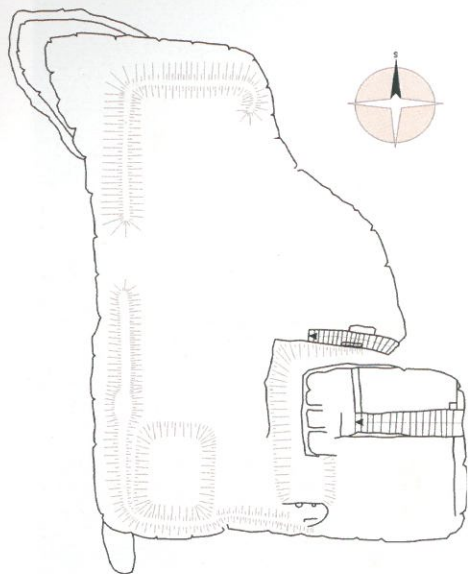
Okrasné zahradnictví a pomologie byly obory, kterým se věnoval zejména **Jan Křtitel z Aehrenthalu**, vicepresident apelačního soudu v Praze a dvorský sudí, majitel Doksan a Hrubé Skály. V letech 1837–1842 vydal v Praze souhrnné dílo *Druhy jádrových ovocných odrůd Německa ve vyobrazeních... (Deutschlands Kernobstsorten dargestellt in*



Obr. 33: Zámek Hrubá Skála od Doubravice



Obr. 34: Jan Křtitel, svobodný pán z Aehrenthalu (1777–1845), rytina ze 40. let 19. století



Obr. 35: Předsunuté opevnění hradu Skála v poloze „Prachovna“

Abbildungen nach den Natur...). Syn Jana Křtitele, **Aloys Leopold z Aehrenthalu**, rakousko-uherský vyslanec v Petrohradě a ministr zahraničí byl roku 1909 dědičně povýšen do hraběcího stavu. V roce 1945 se stal zámek Hrubá Skála státním majetkem, později byl určen k využití jako rekreační středisko tehdejší odborové organizace Revoluční odborové hnutí a musel být vyklizen. Jako rekreační zařízení slouží zámek dodnes. Většina jeho původního vybavení, umělecké sbírky i historická knihovna rodu Aehrenthalů, se však uchovala ve svozových fondech památkové péče a muzeí.

Na vyvýšeném skalním ostrohu západně od hradu Skála se v poloze „**Prachovna**“ nacházejí předsunuté opevnění. Na skalním reliéfu jsou patrné tesané záseky a dráže na upevnění trámů, dále pak úzká branka a tesané schody. Tyto relikty se nacházejí pouze při vstupu z východní strany. Na západě ostrohu je zachován zhruba do výšky 60 cm 1–2 m široký val. Na jihozápadním okraji se nalézá propadlina kvadratického půdorysu (6 x 6 m) o maximální hloubce 1 metr. Na severozápadě vybíhá ostroh v oválný lalok, který je kryt lesním humusem a smíšeným porostem.

## Hotel Štekl

V letech 1877–1879 pracoval v podskalském pivovaru Karel Štekl, vyučený sládek a syn Karla Štekla, hostinského ve Slaném u Prahy. V roce 1879 se Karel Štekl oženil s Albinou Pitrovou, dcerou hostinského na Hrubé Skále. Později se odstěhovali do Ruska, kde Karel Štekl začal v Nikopoli vařit české pivo, které tamní usedlíci vůbec neznali. Po několika letech zde vystavěl pivovar, který poté předal svým dvěma synům, Karlovi a Bohuslavovi.

Po návratu do Čech (1894–1895) na Hrubé Skále před zámek, v místě hospodářských budov, postavil **hotel**, třípodlažní budovu s rovnou střechou a s věží, ve které byly věžní hodiny s hrací zvonkohrou. Předlohou této stavby byla s největší pravděpodobností pevnost Miramare v Terstu na pobřeží Jaderského moře, která je postavena podobně jako hotel na skalním masivu.

Hotel měl svůj vlastní zdroj pitné vody. **Studna** byla vytesána ve skalním masivu v letech 1889–1895. Je hluboká 60 m její průměr činí 1,70 m. Z ní se čerpadlem tlačila voda do velké nádrže v horním patře hotelu. Z této nádrže byl rozvod samospádem do celého areálu hotelu. U hotelu sloužily hospodářské zázemí ještě dvě budovy, z nichž jedna (**původní hospoda**) byla výrobní – kuchyň, výčep, sklady a ubytovna pro personál, a ve druhé byla studna se strojovnou, prádelna, sušárna a garáže. Podlaží hotelu byla rozdělena na tři části, z nichž poslední bylo turistické. Pokoje byly vybaveny slohovým nábytkem, v pokojích byla kachlová kamna a některé pokoje byly vzájemně propojeny. V letním provozu sloužila hostům zahradní terasa i s vel-

kým proskleným zahradním altánem, který byl v provozu hlavně při nepříznivém počasí. Zahradní terasa byla velmi oblíbena a hojně navštěvována.

Hotel byl obsazen hlavně v létě, kdy zde pobývaly převážně pražské rodiny s dětmi celé prázdniny. Do hotelu jezdily jak známé kulturní osobnosti – spisovatelé Karel Čapek, **Eduard Petiška** (který má na hotelu i pamětní desku), tak i významní vědci, například prof. Dr. Vladimír Knichal, člen Akademie věd.

V roce 1967 byl hotel Štekl sloučen s vedlejším objektem, zámek Hrubá Skála, který byl od 50tých let provozován jako rekreační objekt ROH. Obě přední budovy hotelu Štekl (původní hospoda) byly zbourány a hotel byl přestavěn na tehdejší funkční celoroční provoz a také jako restaurace ROH. Původní rozlehlé pokoje byly změněny na dvouložkové pokoje. Tímto stavebním zásahem skončil původní charakter a ráz celého objektu hotelu Štekl a to jak materiálně, tak i duchovně.

Po roce 1991, kdy hotel Štekl začali provozovat potomci Karla Štekla, se postupně snaží napravit to, co bylo změněno při přestavbě v roce 1967. I když v dnešní době není možné se vrátit zpět o desítky let, je snahou alespoň zachovat co nejvíc z bývalého ducha a klimatu **interiéru** hotelu. V současné době při intenzivním cestovním ruchu, kdy v letním období navštíví denně Hrubou Skálu až 3000 turistů, není možné vrátit tomuto místu byt jen částečně původní charakter a bude velmi obtížné najít cestu, která uspokojí návštěvníky Hrubé Skály a současně bude ohleduplná k přírodě a k těmto krásným místům.



Obr. 36: Hotel Štekl, stav v roce 1920



Obr. 37: Původní hospoda



Obr. 38: Rodina Karla Štekla



Obr. 39: Altán po rekonstrukci v roce 2005

## Arboretum Bukovina

Arboretum bylo založeno kolem roku 1860 tehdejším majitelem hruboskalského panství Janem Křtitelem, svobodným pánem z Aehrenthalu, jehož otec byl významným pomologem. Odbornou pomoc poskytli lesník **Leopold Angr**, ředitel velkostatku Hrubá Skála. Představuje jednu z nejstarších pokusných ploch se zaváděním cizích dřevin na naše území. Leží v nadmořské výšce 360 m. Jeho rozloha je 2,73 ha.

K prvním cizokrajným dřevinám zde vysazeným patří **douglaska tisolistá** (*Pseudotsuga menziesii*), jejíž sazenice byly získány z flottbeckých školek u Hamburku. Postupně pak byly vysazovány další druhy dřevin: jedle obrovská (*Abies grandis*), jedle kavkazská (*Abies nordmanniana*), jedle ojněná (*Abies concolor*), zejména pak její varieta Lowova a jedlovec kanadský (*Tsuga canadensis*). Mezi dalšími vzrostlými exempláři jehličnanů najdeme dnes v arboretu smrk ztepilý (*Picea abies*), jedlí řeckou (*Abies cephalonica*), borovici těžkou (*Pinus ponderosa*), borovici rumelskou (*Pinus peuce*), modřín japonský (*Larix kaempferi*), z listnáčů pak domácí buk lesní (*Fagus sylvatica*), dub zimní (včetně některých vzácných forem) a letní (*Quercus petraea* a *Q. robur*), z cizích pak dub červený (*Quercus rubra*) či liliovník tulipánokvětý (*Liriodendron tulipifera*), pro návštěvníky nejatraktivnější dřevina.

Za druhé světové války arboretum zpustlo. Po roce 1945 jej získal stát a péči převzaly státní lesy. Koncem padesátých let byla provedena revize dřevin. Plocha arboreta byla vyčištěna, nově oplocena a stromy byly označeny jmenovkami. Od vyhlášení Chráněné krajinné oblasti Český ráj v roce 1955 se na správě a péči podílejí obě uvedené organizace. Podrobnější revize dřevin se zakreslením do plánu společně s návrhem obnovy byla provedena v letech 1999–2000 z prostředků PHARE. Při příležitosti padesátiletého výročí vyhlášení Chráněné krajinné oblasti Český ráj byl v roce 2005 v arboretu nákladně opraven historický altán, postavený ve švýcarském stylu z režného hrázděného zdiva v druhé polovině 19. století. Je součástí kulturní památky zámku Hrubá Skála a slouží jako informační středisko s menší expozicí.

V roce 1980 byla poblíž arboreta založena **mezinárodní provenienční plocha IUFRO** na ploše 0,84 ha. Sledován a porovnáván s dalšími plochami je zde růst čtyř jehličnatých druhů, vypěstovaných z osiva různého zeměpisného původu.



Obr. 40: Duch Arboreta od Ivana Šmída



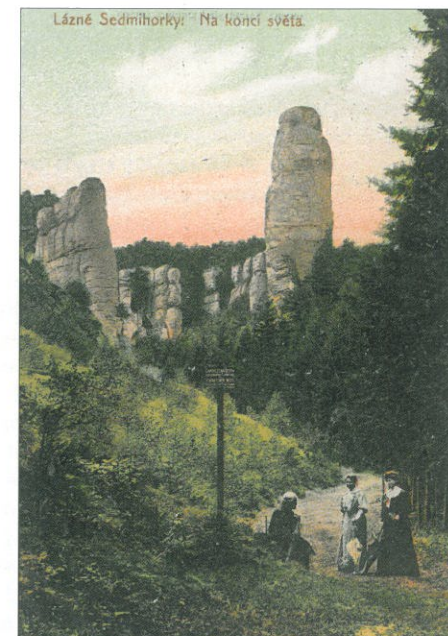
Obr. 41: Detail kvetoucího liliovníku tulipánokvětého

## Zlatá stezka Českého ráje

O zpřístupnění přírodních zvláštností v okolí svého bydliště se příznivci turistiky a místní lokální patrioti začali zajímat od konce 19. století. Byla to doba mohutného hospodářského rozmachu a formování mnohovrstevné občanské společnosti, jejíž součástí se stal v námi sledované oblasti i **Klub českých turistů**, založený v Praze v roce 1888. Tedy zhruba ve stejné době, kdy se pro pískovcová skalní města Turnovska a posléze i Mnichovohradištska a Jičínska začíná vžívat nový zeměpisný název „Český ráj“. Ve výchozích městech takto vymezené oblasti jsou zakládány **místní odbočky KČT**. V jejich vedení můžeme nalézt vzdělané a osvícené muže té doby – profesory a učitele, vyšší správní úředníky, lékaře i advokáty. Díky jejich vlivu a organizačním schopnostem se v průběhu několika málo desítek let podařilo nejzajímavější partie Českého ráje protkat **hustou sítí turistických tras**, často i v obtížném a těžko přístupném terénu.

Návštěvník, jenž jimi dnes se samozřejmostí prochází, si toto vynaložené úsilí většinou ani neuvědomí. Zprvu samostatně pracující přirozená **centra turistiky** Turnov, Jičín, Mnichovo Hradiště či Semily dostala nový impuls po vzniku samostatné Československé republiky, kdy se tyto jednotlivé odbory KČT sloučily do župy Českého ráje. Teprve tehdy vznikla příležitost pomýšlet na projekty, jež by vymezené území sjednotily v jeden celek. Nejreprezentativnějším projevem těchto snah se stala realizace Zlaté stezky Českého ráje.

Myšlenka propojit nejzajímavější partie Českého ráje do jedné turistické trasy se objevila teprve v roce 1937, tedy v předvečer 2. světové války. Převést ideu do praxe se v tomto případě podařilo velmi rychle, neboť trasa nebyla nově budována, ale pouze pospojována již existující dílčí úseky, jež byly opatřeny jednotnými červenými turistickými značkami. Při putování z Jičína do Mladé Boleslavi (či směrem opačným) čekalo na turisty cca **160 km cest**, procházejících všemi skalními městy (Maloskalsko, Hruboskalsko, Prachovské skály, Mnichovohradištsko), dále prohlídky středověkých hradů (Bradlec, Kumburk, Frýdštejn, Valdštejn, Hrubá Skála, Trosky, Kost, Zvířetice a Michalovice), výstupy na rozhledny a kopce s dalekými rozhledy (Tábor, Kozákovec, Kopanina, Hlavatice, Mužský), seznámení se s památkami architektury městské (Jičín, Semily, Železný Brod, Turnov, Mnichovo Hradiště, Bakov nad Jizerou a Mladá Boleslav) i lidové, roztroušené plošně po celém území. Na podporu propagace Zlaté stezky byly vydány informační brožury i turistické průvodce, jež doporučovaly rozvrhnout si projití trasy v sedmi dnech. Tehdy totiž existovala v území celá síť jednoduchých, a tudíž i levných letních nocleháren, zřízených ve školách či sokolovnách, jež umožňovaly poznávací turistiku studentům i těm méně majetným. Není statisticky doloženo, kolik návštěvníků Českého ráje té doby se řídilo těmito průvodcovskými radami a celou trasu si takto prošlo, s jistotou však můžeme říci, že dnes se jimi již neřídí prakticky nikdo. Důvodů je hned několik. Generace turistů, zabývajících se dálkovými pochody, je téměř na vymření. Pěší chodec ustupuje stranou, aby uvolnil cestu rychle a dravě se rozvíjející cykloturistice. Nejvážnější zásah do krajiny Českého ráje však vnesl civilizační pokrok. Některé dílčí úseky Zlaté stezky vedly tehdy po



Obr. 42: Pod Kapelníkem, po roce 1900

prašných cestách, které jsou dnes proměněny v asfaltové komunikace s rušným automobilovým provozem. Chůze po nich je tak nejen nepříjemná, ale i nebezpečná. Z tohoto důvodu tvůrci turistických map přemísťují trasy do jiných poloh; v celkovém vyznění se pak Zlatá stezka jeví jako okleštěná. A tak dnes můžeme na mapách nalézt několik variant, lišících se její délkou i umístěním. Často bývá vynecháván úsek mezi Semily a Železným Brodem, obsahující půvabnou Riegrovu stezku podél Jizery, či na západní straně je ukončena již v Mnichově Hradišti, čímž z ní vypadly méně známé partie kolem Klokočky a hrady Zvířetice a Michalovice. Objevil se dokonce propagační materiál, který za Zlatou stezku považuje pouze úsek procházející Hruboskalskem. Nejzásadnějším zásahem do této trasy přímo v srdci Českého ráje pod Troskami způsobilo podstatné rozšíření těžby sklářských písků u Hrdoňovic v 70. letech 20. stol. Průmyslové expanzi tak podlehl nejen několik obtížně nahraditelných kilometrů stezky, ale i celá jedna obec – Skaříšov. Dopltily na to i Prachovské skály, jež se ocitly v poněkud izolované poloze.

Těmito skutečnostmi ochuzená Zlatá stezka ztratila na svém významu a v některých partiích se stala dokonce prázdným pojmem. Dnešní užívání tohoto termínu nese v sobě dávku nostalgie a setrvačnosti. Snad jenom provozovatelé turistických zařízení mohou z prestižních důvodů používat tuto zavedenou značku, aby posílili dojem z atraktivity své lokality. Původní autoři trasy by asi se současnou pozicí Zlaté stezky v rámci Českého ráje nebyli příliš spokojeni. Nevychítejme jim však nedostatek předvídatosti, neboť trendy společenského vývoje mohli jen stěží přesněji odhadnout.

O deset let dříve, než vznikla Zlatá stezka, byla slavnostně otevřena **Angrova stezka**. Vybudoval ji Klub českých turistů s pomocí lesního personálu hruboskalského panství. Nese jméno vrchního lesního rady **Leopolda Angra**. Rodina Angrů byla jedno století spjata s Hruboskalskem. Stezka vede z Valdštejna do Sedmihorek přes Janovu vyhlídku pod nejslavnější skalní věž Kapelník.



Obr. 43: Z kroniky hradu Valdštejna

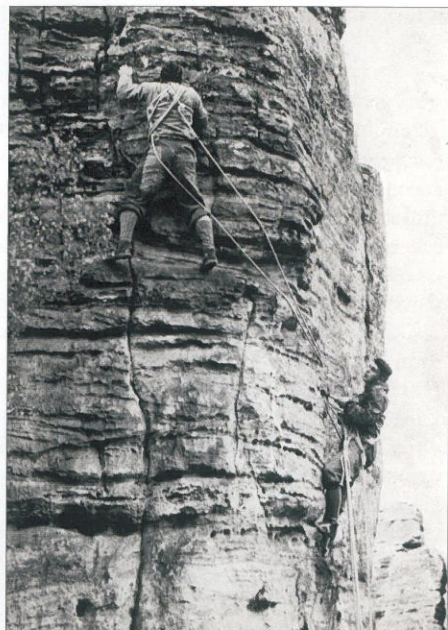


Obr. 44: Skalní věže Únorová a Lebka

## Horolezectví

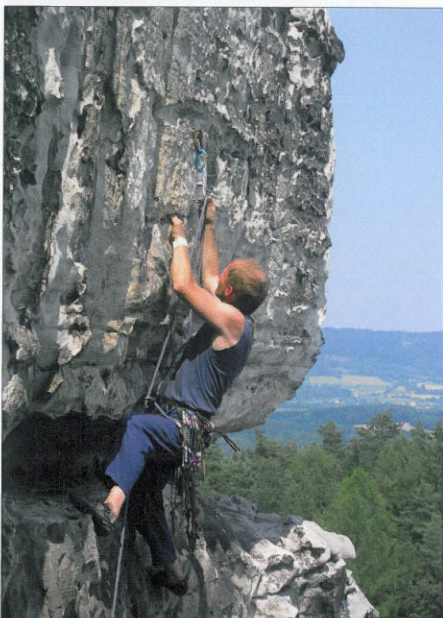
V Čechách je vícero skalních měst (nedaleké Prachovské skály či Příhrazy, vzdálenější Adršpašsko-teplické, Tisá), ale řekne-li se mezi horolezci familiérně „Skalák“, je jasné, že jde o Hruboskalské skalní město. Nenalezneme zde skály, které by byly dostupné nejdříve, ani nejvyšší či nejbizarnější svými tvary. Jedinečnost postavení, jakou Hruboskalsko má, je třeba hledat spíše v historii horolezectví a v atmosféře zde panující.

Lezení na pískovcových skalách bylo zpočátku chápáno jako pouhá tělocvičná příprava k výstupům na horách. Už na přelomu 19. a 20. století však rozpoznali němečtí horolezci v Sasku a Labských pískovcích jedinečnost tohoto odvětví a došlo k jeho oddělení od cvičného horolezectví. Ti, kterým šlo o vlastní výkon podaný při výstupu a ne o zdolání vrcholu za každou cenu, už v té době rozpoznali, že používání umělých pomůcek (od pomáhání tahem lana shora po sekání umělých stupů) je slepou uličkou. Nemalou roli zde hrálo i vědomí nutnosti chránit pískovec, který je mnohem měkčí a tím i zranitelnější, než ostatní horniny, na nichž se leze. Ještě před I. světovou válkou formuloval lezoucí saský právník Rudolf Fehrman první **pravidla tzv. „čistého“ lezení**, která odsuzovala všechny umělé pomůcky a změny povrchu skal sloužící k „překonání zemské přitažlivosti jiným způsobem, než jen vlastní silou lezcovou“. Tato pravidla byla formálním ukotvením **etiky pískovcového lezení**, která se zde později zrodila.



Obr. 45: Lenggáchova cesta na Bránu, 1930–40

Přirozené nerovnosti povrchu skal, které jsou jedinou „hmatatelnou“ oporou horolezce při výstupu mají svá označení. **Chyt** je místo k držení, **stup** místo k postavení nohy. **Spára** je trhlinka různé šíře, vejde-li se lezec do ní, jde o **komín**, někde mezi je **spárokomín**. **Lišta** či **police** jsou římsy různě široké, pojem **balkon** se vysvětlí sám, **Skalní okno** je otvor pronikající skrz skálu, **hnízd** je jeskyňka výše ve skále, **hodiny** jsou skalní sloupky (připomínají přesýpací hodiny). K postupnému jištění horolezci používají pevně umístěné (železné) **kruhy**, podobné, ale bez pohyblivého oka, jsou umístěny na vrcholu a slouží ke slaňování, na vrcholu je též umístěna kovová schránka s **vrcholovou knížkou**, v ní jsou popisy všech prvovýstupů a mohou se tam zapsat i všichni, kdo na věž vystoupí.



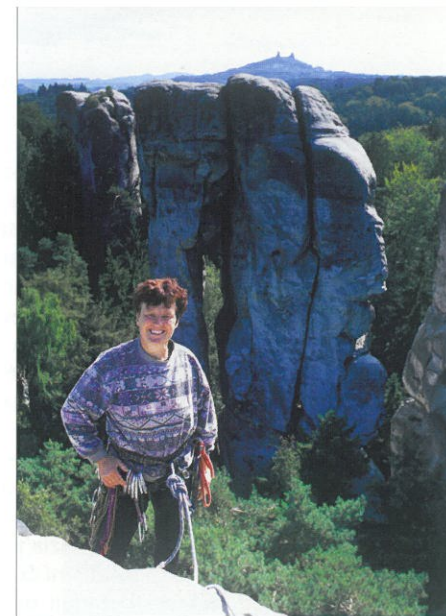
Obr. 46: Odpolední cesta na Julii, 2005

Až na výjimky byly skály v majetku Aehrenthalů do konce I. světové války nepřístupné. V období před další světovou válkou bylo k výstupu na skalní věže nutno vyzvednout v kanceláři velkostatku v Turnově patřičné povolení. Od počátku 20. století se ve skalách Hruboskalska objevují **němečtí horolezci** z Liberecka a Jablonecka, postupně se k nim přidávají i Sasové, kteří už prozkoumali většinu oblastí Labských pískovců a svoje objevitelské aktivity začínají přesouvat do nitra České kotliny. Jejich doménou zůstalo Hruboskalsko celá první dvě desetiletí. Mnohé výstupy z té doby dodnes vzbuzují respekt a úctu k těm, kteří je podnikli. Zvláště zvažme-li, s jakými prostředky tehdy nastupovali do strmých stěn, s jakou odvahou a zároveň zodpovědností za každý pohyb. Stačí se podívat na Kauschkovu spáru na **Dračí zub**. Byla poprvé vylezena v roce 1906 a ať hledáme, jak chceme, kruh tam nenajdeme. To je také další ze zásad pískovcové etiky – respektovat způsob, jakým prvovýstupce cestu zdolal a nepřidávat umělé zajišťovací pomůcky, stěnové kruhy, pokud samozřejmě časem nedošlo k ulomení klíčového přirozeného jištění.

Německá nadvláda trvala víceméně do konce 30. let, ale to už se zde úspěšně rozvíjelo i **české horolezectví**. Skalák se stal jeho centrem pro místní mladé lezce seskupené především kolem Ant. „Haryka“ Zimy. Na Dračím zubu, hrana vpravo byla poprvé vylezena v roce 1937 Manfredem Kauschkou (synem prvovýstupce výše zmíněné spáry), R. O. Baušem a O. Möllerem. Levou hranu poprvé zdolali v roce 1944 Z. Mězl, K. Čabelka, R. O. Bauše a M. Jedlička a nazvali ji „Českou“. Pražský podnikatel **R. O. Bauše**, zcela věrný svému heslu: „Zaměstnání se nikdy nesmí zvrhnout v práci“, vydělával jen několik málo měsíců v zimě a zbytek roku trávil povětšinou v Sedmihorkách. I on vštěpoval zásady pískovcové etiky talentovanému **Joskovi Smítkovi**, který je uváděl v praxi při svých četných náročných prvovýstupech během války, kdy se ve skalách ukrýval před gestapem. Většina horolezců odmítala směřovat



Obr. 48: Vrcholová knížka z Únorové věže, 1935



Obr. 47: Dobytí vrcholu

politiku se svým sportem a spíše panovala rivalita mezi jednotlivými kluby mající silný motivační význam. To platí i pro pozdější československé horolezectví. Poněkud odtaziťější vztah několika generací horolezců z Hruboskalska k těm z Prachova se traduje také zhruba od doby mezi světovými válkami. Členové Lezeckého kroužku Prachov se rekrutovali převážně z řad studentů a inteligence, zatímco hruboskalští byli převážně dělného původu s poněkud drsnějšími mravy. Po válce přibývají další výrazné postavy,

kolem nichž se, jak tomu bylo i dříve, utvářely navzájem soupeřící party. V následujících desetiletích posouvají hranice výkonnosti lezci Radan Kuchař, Vláda Haleš či Joska Čihula, v 60tých a 70tých letech pak Láďa Mejsnar, Vláda Sochor a další. Přirozené autority, pro něž se zároveň skály po dobu sezóny staly víceméně domovem, dohlížely na dodržování pořádku a pískovcové etiky. Kdo by například lezl po dešti, či používal nedovolené pomůcky, riskoval, že mu budou pravidla „čistého“ lezení připomenuta ručně. Ve skalách obecně vládl pořádek a čest. Když se horolezec převlékl do „lezeckého“, nechal civilní oděv, peněženku, občanku a hodinky na hromádce a mohl si být jist, že vše večer najde na tomtéž místě.

V osmdesátých letech se začínají objevovat lezci přejímající přístup běžný v západních sportovních, především však vápencových oblastech. Na křehkých pískovcích to zanechává znatelnější stopy, než **klasické pískovcové lezení**. Začal se šířit **moderní přístup**, což znamená snahu o maximální bezpečnost a tím i přístup pro co největší počet lidí; tlak na dojíždění stávajících cest pramenící z neschopnosti mnohých lezců přijmout zodpovědnost za riziko svého podnikání, o úctě k tradici či šetrnosti vůči skalám nemluvě. Méně nápadné jsou i další aspekty moderního sportovního přístupu, jako používání bot s tvrdou podrážkou konstruovaných pro pevnější materiály a jiný, než „písařský“ styl lezení, opotřebovávající povrch skal daleko rychleji, používání magnézia ap. Lezení se stalo módou a skály se staly pouze nářadím, na němž se realizují sportovní či jiné ambice. V předchozích zhruba sto letech zde vzniklo mnoho cest. Některé vyžadují od prvolezce velkou psychickou odolnost (**morál**), neboť případný pád může reálně skončit více či méně tragicky. Je nutné uchovat skály lezitelné po co nejdéle dobu. Jde o úctu k těm, kteří tu byli před námi a o odpovědnost k tomu, co tu zbude po nás. Provozování horolezectví je umožněno jen těm, kteří mají souhlas Správy CHKO Český ráj.



Obr. 49: Kopicův statek a socha sv. Jiří

## Kopicův statek

Typickou ukázkou zemědělské usedlosti turnovského typu najdeme v osadě Vrcha u Kacanov. Bývalý **Jirošův**, později **Kopicův statek** čp. 64, je lesní samota z konce 18. století. Uzavřený dvorec stojí na planině mezi poli nad mělkým skalním srázem. Objekt je přístupný dvěma mohutnými pískovcovými branami – severní vstupní a jižní, využívanou pro hospodářský provoz. Dominantou dvorce je patrový roubený dům s pavlačí do nádvoří strany, s dispozicí světnice,

síň, chlív, s navazujícím hospodářským traktem – stodolou a dřevníkem. Patro objektu, které dříve sloužilo jako komory a sýpka, je opatřeno jednoduchým štítem se středovými poli a klasovitě skládanými prkny v rozích, krytým malou valbou. Přestože objekt prošel ve 40. letech 19. století rozsáhlou rekonstrukcí, zachoval si původní dispozici i tvarosloví, včetně šindelové krytiny sedlové střechy a komína s pískovcovou babkou. Součástí Kopicova gruntu je **socha sv. Jiří**, dílo sochaře

Jana Chládky mladšího, datované rokem 1806. V osmdesátých letech 19. století byl na přání manželů Františka a Petronily Jirošových vyměněn původní podstavec za masivní sokl. V roce 1884 jej pořídil kameník Josef Zeman z Tatobit a vytesal do něj čtyři reliéfy s výjevy Krista v zahradě Getsemanské, světice sv. Petronily a sv. Felliculy, sv. Máří Magdalény a sv. Anny. Na soklu jsou nápisy: „Ku cti svého patrona založil Jiří Jiroš roku 1806.“ „Ku vzpomínce na jeho rod nově opravili manželé František a Petronila Jirošovi roku 1884. Pracoval Josef Zeman z Tatobit.“ „Pěčí památkového úřadu pro Věru a Vojtěcha Kopicce opravil A. Hrdlička r. 1948.“

Název „Kopicův statek“ je spojen se jménem majitele této usedlosti **Vojtěcha Kopicce**, který objekt držel od roku 1932. Tento neškolený výtvarník vytvořil v letech 1940 až 1978 v okolních skalách **přírodní sochařskou galerii**. Vojtěch Kopic se narodil roku 1909 ve Vadíně u Havlíčkova Brodu. Živil se jako rolník, pomocník ve mlýně a zedník. V roce 1932 se oženil s Věrou Holubovou z Vrchů a spolu s ní žil na statku až do své smrti v roce 1978. Vojtěch Kopic se inspiroval dílem známých umělců a jako výraz vlastnictví vytesal ve skalní úžlabině pod svým statkem galerii významných postav našich dějin. Inspirací pro tvorbu mu byla láska k hudbě a historii. Nebyl jen sochařem, byl i nadšeným čtenářem a hudebníkem. První plastikou, kterou vytvořil v roce 1940, byl **kníže Václav**. Postupně pak vznikaly další a další. V „jeho“ galerii najdeme například Horymíra na Šemíkovi, sv. Cyrila a Metoděje, sv. Vojtěcha, Jana Žižku, Jana Ámose Komenského, také císaře a krále Karla IV., mistra Jana Husa, Jiříka z Poděbrad nebo Jánošíka. Z mnoha dalších motivů jmenujme například rolníka, „perníkovou chaloupku“ či lva nebo velkolepé varhany, vytvořené na samém okraji této přírodní galerie. Poslední prací pana Kopicce byla kněžna Libuše. Plastikou však již nestačil nedokončit. Zemřel o vánocích v roce 1978. Aby nemohla vzniknout pochybnost o totožnosti figur, opatřil je autor jmenovkami nebo citáty s průpovídkami. Ke zvýraznění detailů použil v některých případech barev, někde nechal působit holý kámen, který příroda zvolna patinuje. Téměř čtyři desetiletí sváděl tvrdošíjný zápas s materiálem, na který byl vyzbrojen jednoduchými nástroji – kladívkem, upraveným krumpáčem a lešením. Vysoko na skalních stěnách vytvořil výjimečné dílo, které se řadí k tomu nejlepšímu, co bylo našimi naivními umělci vytvořeno.



Obr. 50–52: Pískovcové plastiky z okolí Kopicova statku





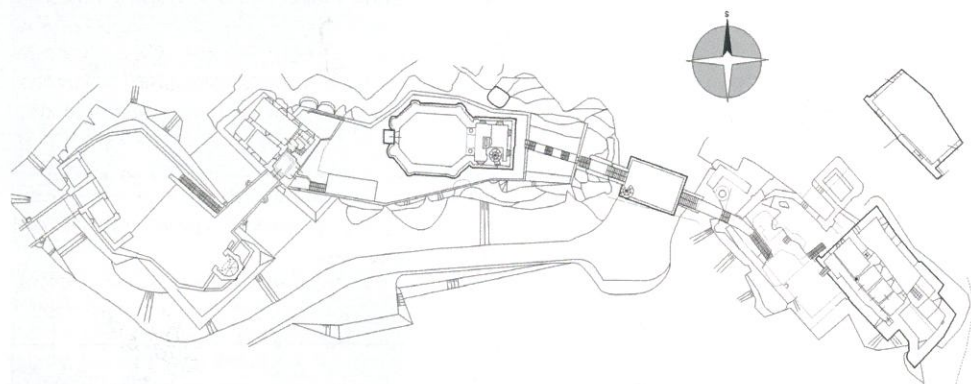
Obr. 53: Areál hradu Valdštejn, 2005

## Valdštejn

K založení hradu pravděpodobně došlo v poslední třetině 13. století z iniciativy mocného rodu **Markvarticů**, jemuž náležela rozsáhlá panství v oblasti Pojizeří. Z predikátu z Valdštejna z roku 1304 jasně vyplývá, že v této době již hrad stál. K stavbě hradu využil jeho zakladatel linii pískovcových bloků, vydělených výrazným údolím, zařezávajícím se v ose východ – západ. Trojdílnou dispozici hradu tvoří tři za sebou situované skalní bloky na táhlé ostrožně. V poslední čtvrtině 14. století získali trhem hrad Valdštejn

**páni z Vartenberka**. V roce 1449 byl faktickým držitelem hradu Jindřich Šoff z Helfemburka, který se Valdštejna zmocnil patrně úskokem.

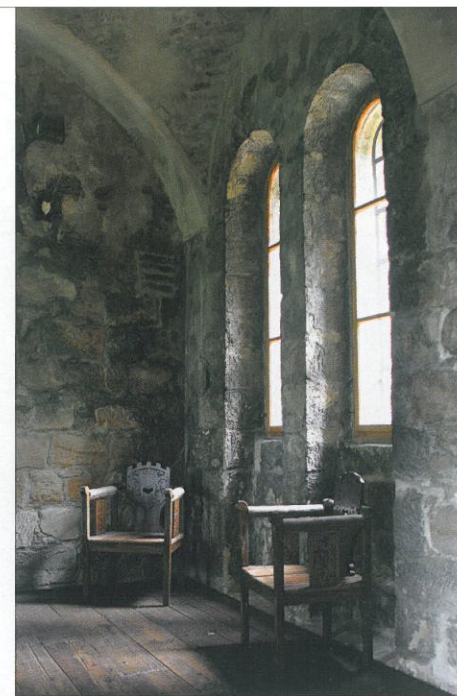
V roce 1456 se držitelem hradu stal služebník krále Jiřího z Poděbrad **Kryštof Šoff z Šoffů**. Koncem 15. století byl hodnocen jako zřícenina. Někdy v polovině 16. století údajně vyhořel, byla zničena všechna dřevěná stavení, zůstala pouze zděná zástavba. Po Bílé hoře se majitelem hradu stal Albrecht z Valdštejna. Po chebské vraždě v roce 1634 došlo k dalším konfiskacím, při kterých je hrad uváděn jako ruina. Stav se nezměnil ani za dalších držitelů z rodu Valdštejnů. Počátkem 18. století je na hradě uváděn jako poustevník při kapli sv. Jana (Křtitele) **Václav Karel Holan Rovenský**. Kaple sv. Jana Nepomuckého byla postavena podle odkazu hraběte Františka Josefa z Valdštejna (císařský komoří, tajný rada, královský místodržící, zemský hejtman moravský), zemřelého v roce 1722. V téže době byl na prvním hradním nádvoří



Obr. 54: Plán hradu Valdštejna

zbudován obloukový most, zdobený osmi sochami českých světců. 20. května 1728 došlo při bohoslužbě ke zřícení kruchty – po této události byla kaple zavřena a hrad Valdštejn téměř zapomenut. V roce 1821 koupil hrad **Jan Antonín Lexa z Aehrenthalu**. V letech 1824–1843 došlo k zásadní stavební proměně hradu. V roce 1835 byla opravena kaple sv. Jana Nepomuckého a „poustečna“ přestavěna na hostinec. Další opravy proběhly po roce 1912. Hrad až do roku 1949 užíval Klub československých turistů, poté přešel do vlastnictví Československé obce sokolské a později Městském národním výboru v Turnově. Nyní je hrad majetkem Města Turnova. V posledních třiceti letech došlo k rozsáhlé konzervaci jak relikvií středověké tak romantické architektury.

Naučná stezka k hradu nevede, ale dostanete se k němu pokračováním po červené turistické cestě na rozcestí k Janově vyhlídce. Hrad lze navštívit v období turistické sezóny.

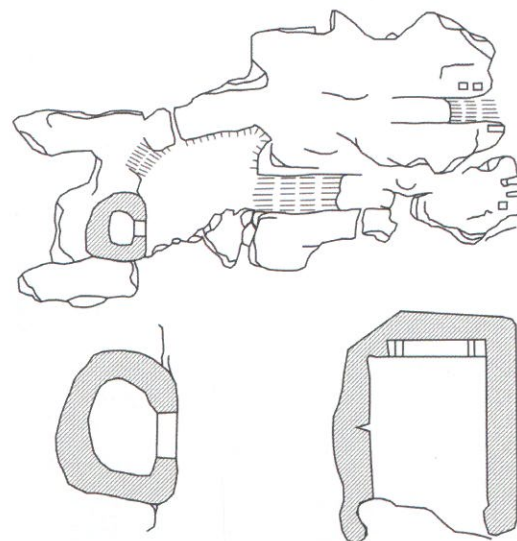


Obr. 55: Interiér hradu Valdštejn

Jihozápadně od hradu Valdštejna nad údolím Žehrovky leží skalní hrádek Kavčiny. Ke Kavčinám se bohužel nevztahují téměř žádné písemné zprávy s výjimkou té, která se váže k zániku hrádku v roce 1440. Tehdy byl hrádek v držení loupeživé tlupy a hrad byl dobyt.

Hrádek bývá spojován s funkcí **předsunutého opevnění** hradu Valdštejna. Relikty hrádku jsou situovány na třech skalních blocích za sebou. Na úpatí prvního se nacházela ve skále tesaná světnice zničená v 19. století. Další světnička se nachází při patě v rámci třetího bloku. Na jeho horní ploše jsou patrné zbytky do skály zasekaného čtverhranného objektu, se kterým souvisela i malá okrouhlá světnička. Podle nálezu mazanice je zřejmé, že tato centrální stavba byla dřevěná. Jednotlivé skalní bloky byly vzájemně propojeny dřevěnými přechody, dřevo se zřejmě uplatnilo i v konstrukci opevnění.

Kavčiny jsou příkladem malého, na pískovci založeného hradu patrně pomocné funkce, bez zděných konstrukcí. Lokalita není veřejnosti přístupná.



Obr. 56: Hrádek Kavčiny podle T. Durdíka



Obr. 57: Čertova ruka z Janovy vyhlídky

## Čertova ruka

Jedná se o lokalitu, která se vymyká tradičnímu schématu dělení lokalit na sídliště, výšinná sídliště a hradiště. Jde o velmi dobře hájitelné **neprístupné skalní bradlo** tvořené rozpadajícím se reliktem skalních bloků.

Lokalita byla objevena náhodně a zjišťovací výzkum zde provedl v letech 1935 až 1936 J. V. Šimák a později R. Turek. Čertovu ruku tvoří polokruhovitá skalní výspa, rozdělená do čtyř částí: „Hrad“, „Východní plateau“, „Hlavní masiv“ a „Malá bašta“. Na úpatí skalního bradla se nacházejí více než tři desítky využitelných abri. Z výzkumu R. Turka a J. V. Šimáka pocházejí nálezy z neolitu, eneolitu, z období lidu popelnicových polí, z pozdního laténu, doby římské, období stěhování národů a vrcholného středověku.

Severní ostroh, využitý ve 13. století pro **kolonizační hrádek**, který se sestával pouze z dřevěných konstrukcí, o čemž svědčí částečně dochované kapsy a dráže; na západním okraji se dochoval relikt tesané světnice a výše pak dnes neprístupná, ve skále vysekaná cisterna. Bohužel nízký stupeň dochování konstrukčních prvků neumožňuje kresbnou rekonstrukci lokality. Centrální část lokality tvoří jeden z největších skal-



Obr. 58: Čertova ruka – U krokodýla

ních amfiteátrů Hruboskalského skalního města. Všechny nálezy, které odsud pocházely, se svojí druhovou skladbou nebo použitým materiálem odlišovaly od artefaktů známých například z nížinných sídlišť nebo ostatních skalních lokalit. Nalezly se zde zlomky pomačkaných tepaných bronzových nádob. Mohly být využity jako směnný ekvivalent nebo mohlo docházet přímo na lokalitě k jejich „recyklaci“. Takováto činnost by byla zřejmě spojena s různými **magickými obřady**. Minimálně bylo důležité provádět metalurgii mimo zrak nepovolanců z důvodu ochrany technologie. O existenci **metalurgů** se můžeme domnívat na základě nálezů keramických forem (kadlubů) nebo podle hromadných depotů bronzových předmětů při cestách. Nálezy luxusních předmětů svědčí o tom, že lokalita měla specifický význam v jednotlivých obdobích své existence. Ve sféře hypotéz zůstává odpověď, zda šlo o sídlo společenské nobility nebo zda o funkci kultovní, případně o kombinaci funkcí obou.

Lokalitu Čertovy ruky si můžete prohlédnout z vyhlídek. „Hlavní masiv“ Čertovy ruky z vyhlídky U Lvička, západní část Čertovy ruky uvidíte z Janovy vyhlídky.

V Hruboskalském skalním městě nalezneme řadu převisů a dutin, které byly našimi předky navštěvovány již od mezolitu (9.–6. tisíciletí př. n. l.). Tehdy se v údolí Libuňky rozkládalo **jezero**, které sloužilo jako přirozený rezervoár vody a ryb. **Skalní dutiny a převisy** byly dále využívány v neolitu a eneolitu, v mladší a pozdní době bronzové a v době železné. Mezi nejznámější lokality patří Abri pod Pradědem, Jenovefa, Abri pod Opozdicem a samozřejmě systém převisů u Čertovy ruky.

Skalní dutiny a převisy v oblasti Českého ráje mohly sloužit například jako úkryt pro lovce a sběrače nebo pro sezónní pastevce. Důležitou roli však hrály i ve sféře kultovní. Neboť jeskynní lokality svým vzhledem, charakterem a lokalizací k určitému kultovnímu využití přímo vybízejí. Přirozeně uzavřený prostor byl vhodný pro meditace a další obdobné aktivity.

Jeskynní lokality představují specifický pramen pro výzkum pravěkých, středověkých a novověkých lidských aktivit, který je třeba velmi důsledně chránit před zbytečným narušováním ze strany návštěvníků. Každý návštěvník, ať je z řad veřejnosti nebo odborník, by si měl tuto skutečnost uvědomit, a k takovéto lokalitě přistupovat přinejmenším s úctou.



Obr. 59: Zimní pohled na Čertovu ruku z vyhlídky U Lvička, v pozadí věž Kapelník





Obr. 60: Údolí Libuňky a Kozákov

## Krajina

Hruboskalské skalní město představuje součást pískovcové kry, kterou na severovýchodě ohraničuje zlom v údolí Libuňky. Díky tomuto zlomu můžeme využít skalních výchozů s jejich vyhlídkami v až osmdesátimetrové výšce, abychom odsud přehlédlí část krajiny Českého ráje. Tato relativně dobře průchozí část krajiny také odedávna byla důležitou komunikační cestou, kolem které vznikala lidská sídliště a ochranné hrady a tvrze. Tvář krajiny se neustále pozměňuje. Člověk do tváře krajiny zasahuje již tisíciletí, jeho vliv však má rozdílnou intenzitu. Ta vzrůstá s přechodem od lovecko sběračských kultur ke kultuře zemědělské.

Hlavním obdobím proměny krajiny v kulturní krajinu je středověk, především středověk vrcholný (13. až 14. století) a pozdní (15. až 16. století). Změny ve způsobu hospodaření projevující se rozrůstáním polí a pastvin úzce souvisí se vznikem měst v období středověku a zlepšováním klimatu. Dochází ke kolonizaci rozsáhlých oblastí ve středoevropském měřítku a k zakládání a ustálení vesnic v krajině místní.

Sídla a vesničky roztroušené v krajině pod sebou skrývají několik staletí historie osídlení, protože v dobách, kdy vznikaly, byl člověk více spjat s přírodou a svá sídla volil uváženě, s ohledem na přírodní podmínky. Proto je při srovnání s historickými prameny patrná kontinuita obydlí člověka na mnohých místech. To však neplatí o výstavbě z posledních 50 let. Dřívější obyvatelé krajiny opravdu obývali a byli si vědomi své závislosti na ní a jejich proměnách. Také proto velká část vesniček, rozsetých po úpatí Kozákova, není vidět, byly totiž založeny v drobných údolích s dostatkem vody, která je na pískovcovém masivu tak vzácná. Na svazích Kozákova jsou stále dobře patrné pravidelně uspořádané zarostlé meze, které vznikaly z kameňů vnošených z políček a pastvin k jejich okrajům právě již od období středověku. Byla to doba prudkého rozmachu hospodářství a zemědělství, kdy vznikaly mnohé rybníky, cestní síť, obory pro chov zvěře a bažantnice.

Z období frýdlantského vévodství Albrechta z Valdštejna se zachovaly pozůstatky krajinářských kompozic jeho architektů. V okolí Hruboskalska je tou nejvýznamnější **lipová alej** vedoucí ze Sedmihorek k Turnovu. Na více než dvou kilometrech tu roste 180 lip, které jsou nejlépe vidět z Janovy vyhlídky. Za jičínskou silnicí se nacházejí i **bývalé šlechtické dvory**, jejichž architektonická hodnota některými stavebními zásahy však značně utrpěla.

Po třicetileté válce přichází nový stavební a hospodářský rozvoj, architektura baroka. **Baroko** se svébytně projevilo i v architektuře venkova a jedinečně přispělo k dotvoření typického obrazu krajiny jak stavbami a přestavbami kostelů a drobných sakrálních objektů, tak v neposlední řadě i lidovou architekturou.

Na přelomu 18. a 19. století mizí důvody pro stavbu nových zámků. Bohatství a zdroje přicházejí prostřednictvím podnikatelů, kteří kupují stará šlechtická sídla, panství i tituly. Je to doba se zájmu o romantické krajiny, zříceniny i divokou přírodu. Součástí tohoto trendu je i prezentace, zpřístupnění takových krajin pro hosty i veřejnost. V tomto duchu probíhají i **romantické úpravy** Hrubé Skály, Valdštejna i nedalekých Trosek. Oblast Hruboskalska byla v té době relativně více osídlena než dosud. Kromě vesnic Mašov, Pelešany a Doubravice na jeho okrajích existovaly ještě malé vesničky po celém Hruboskalsku. Některé z nich zanikly jako např. Radeč a Nouzov, na místě jiných - na Bukovině nebo Konicích - stojí jen několik objektů.

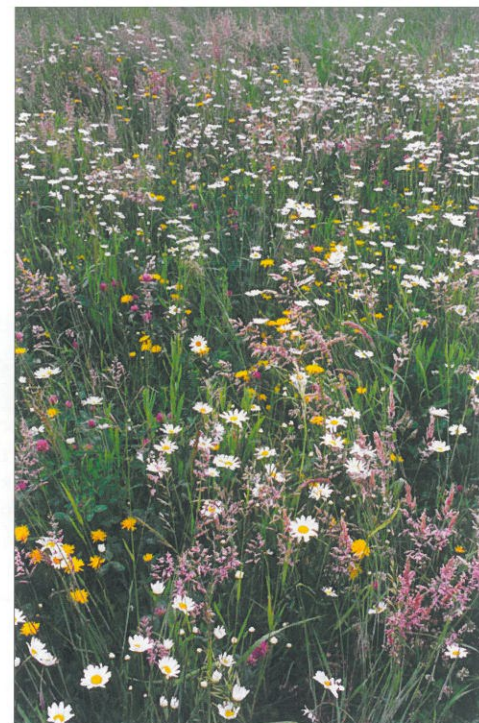
Od druhé poloviny 19. století dochází k využívání Hruboskalska pro **turistické účely** v souvislosti se založením Lázní Sedmihorek. Dalším významným datem je rok 1903, kdy byla při okraji údolí Libuňky postavena **železnice**.

O krajině až do počátku 20. století můžeme říci, že je využívána extenzivním způsobem. Vesničky se zahradami jsou obklopeny pásy polí, na které navazují louky a pastviny, v krajině je rozšířena mimolesní zeleň, les je především v místech špatně dostupných a neúrodných. Právě tato skutečnost umožnila existenci velkého množství stanovišť pro mnohé, dnes vzácné druhy.

Zásadní ránu takovéto fungující krajině zasadila **změna hospodaření** od padesátých let 20. století. Drobná políčka včetně cest, mezí a luk byla rozorána a scelena do ohromných lánů. Drobné potůčky a prameniště byly svedeny do melioračních trubek, větší potoky napříměny a louky v jejich okolí rozorány v pole v rámci tzv. náhradních rekultivací. Nadměrné používání biocidů a chemických hnojiv mělo za následek snížení druhové rozmanitosti v říši rostlinné i živočišné.

Český ráj byl roku 1955 vyhlášen **první chráněnou krajinnou oblastí** v tehdejší Československu a **přírodní rezervace Hruboskalsko** se stala její vlajkovou lodí až v roce 1998.

Současná uspěchaná doba jakoby nic z krás kraje nechtěla vidět a spěchá si za svým a na okolí zřetel nebere. Tak tu je reálná hrozba pro malebnou krajinu, kterou se můžete těšit z vyhlídek skalního města, v podobě obnovení plánů z roku 1963 na vybudování **rychlostní komunikace R 35**, zajišťující mezinárodní dopravu.



Obr. 61: Květnatá louka

## Co říci na závěr?

O našem vztahu ke krajině vypovídá historie, současnost i budoucnost území pod Hruboskalskem podél toku Libuňky.

Velice brzy po poslední době ledové se v této sníženině, ze severu ohraničené sesuvnou oblastí u Pelešan, utvořilo jezero. To do svého okolí v krajině zarůstající především borobřezovým lesem přilákalo skupiny mezolitických lovců a sběračů, kteří osídlili skalní převisy Hruboskalska. Jezero se nárůstem vegetace a díky klimatickým vlivům postupně zazeněhovalo, až v jeho prostoru mohl vzniknout lužní les.

Ve středověku do něj výrazně zasáhl člověk a jeho velkou část proměnil na louky a pastviny, na sušších místech pak v drobná polička. V 16. století s rozvojem rybníkářství si člověk uvědomil výhodu podmáčeného místa a vybudoval zde soustavu rybníků, která, jako spousta dalších, po několika staletích zanikla. Po jednom z rybníků zbyla jeho hráz s alejí kaštanů a lip po které přicházíte od vlakové zastávky Karlovice-Sedmihorky do Lázní Sedmihorek. Rybníky opět vystřídaly kvetoucí vlhké louky, drobná polička a podél toku lužní les.

To se změnilo s nárůstem intenzifikace zemědělství a s rozsáhlými melioracemi, kdy socialistické zemědělství chtělo využít každou píď země pro svoji velkoprodukcí. Bylo provedeno rozsáhlé odvodnění, tok říčky byl z velké části napřímen a louky rozorány a sceleny do lánu polí. Krajina tak přišla o místo zadržující srážkovou vodu, naopak rozorané meze a louky přeměněné v pole urychlily její odtok. Tato změna se nyní projevuje jednou povodněmi, podruhé suchem.

Nic netrvá věčně, obzvláště ne věci vytvořené bez souzvuku s krajinou, a tak uměle a bez citu vytvořená pole zarůstá rákos, místo aby zde kvetly louky.

Je teď na nás všech, abychom si vybrali, jakou cestou vykročíme. Zda necháme tuto část země zastavět a z vyhlídek se budeme moci kochat pohledem leda tak na tisícovky denně projíždějících automobilů a kamiónů. Nebo vrátíme alespoň do této části krajiny rozumné hospodaření a podél meandrujícího toku Libuňky se budeme moci kochat mozaikou lužního lesa a luk.

Pokud dáme krajině šanci a pomocnou ruku, bohatě se nám odmění. Poskytne nám prostor, kde se budeme moci na chvíli zastavit, odpočinout si od zmatku všedních dnů, zhluboka se nadechnout vzduchu vonícího lesem a rozkvetlou loukou. Pokusíme se o to alespoň v této malé části krajiny?



Obr. 62: Pohled z Kozákova na krajinu Českého ráje



Naučná stezka Hruboskalsko se nachází v přírodní rezervaci Hruboskalsko, Chráněné krajinné oblasti Český ráj a v Geoparku Český ráj, evropském geoparku UNESCO.

### Geopark Český ráj UNESCO

rozloha: 700 km<sup>2</sup>

rok zařazení do sítě: 2005

### CHKO Český ráj

rozloha: 181,5 km<sup>2</sup>

rok vyhlášení: 1955, 2002

### PR Hruboskalsko

rozloha: 219 ha

rok vyhlášení: 1998



Délka naučné stezky: 7,5 km

Počet zastávek: 16

Doba prohlídky: 3–4 hodiny

Doporučené výchozí body: vlaková zastávka Karlovice-Sedmihorky, kemp Sedmihorky, parkoviště Lázně Sedmihorky, parkoviště pod Valdštejnem

### Průvodce naučnou stezkou Hruboskalsko

Text: Jiří Adamovič, Karel Čermák, Václav Hofreiter, Vladimíra Jakoubčová, Eva Lukášová, Radek Mikuláš, Jan Prostředník, Karel Zima a Správa CHKO Český ráj

Foto, kresby, ilustrace: Lukáš Bílek (11, 12, 20, 22, 25, 31, 40), eMBe (4, 5, 8, 10, 15, 16, 17, 18, 21, 23, 32, 33, 39, 44, 53, 55), Ladislav Homolka (46), Petr Kořínek (29, 47, 48), Anna Lepšová (13), Vlasta Matoušová (14, 30, 41), Zdeněk Mrkáček (7, 9, 19, 49, 57, 60), Jan Prostředník (35, 54, 58), Jitka Šafránková (6, 59, 61, 62), archiv Karla Čermáka (1, 2, 3, 28, 42), Leoše Erbena (26, 27, 50, 51, 52), Vladimíra Procházky (45), Karla Zimy (37, 38), Muzea Českého ráje v Turnově (36, 43, 56)

Mapa: Ondřej Tomášek, mapový podklad Český úřad zeměměřický a katastrální, 2000

Počet stran: 36

Grafická úprava a tisk: Gentiana Jilemnice

Vydání 1., duben 2006

Náklad: 5000 výtisků

Poděkování Správě Chráněné krajinné oblasti Český ráj, Libereckému kraji, Obci Karlovice, OREA HOTELS a. s., Lesům ČR, s. p.

Vydáno za finanční podpory Státního fondu životního prostředí ČR.

Fotografie na titulní straně: Pohled na skalní město z Vyhlídky na Kapelu, foto eMBe, 2005

Fotografie na zadní straně: Reliktní borovice, oblast Sahary, foto eMBe, 2005

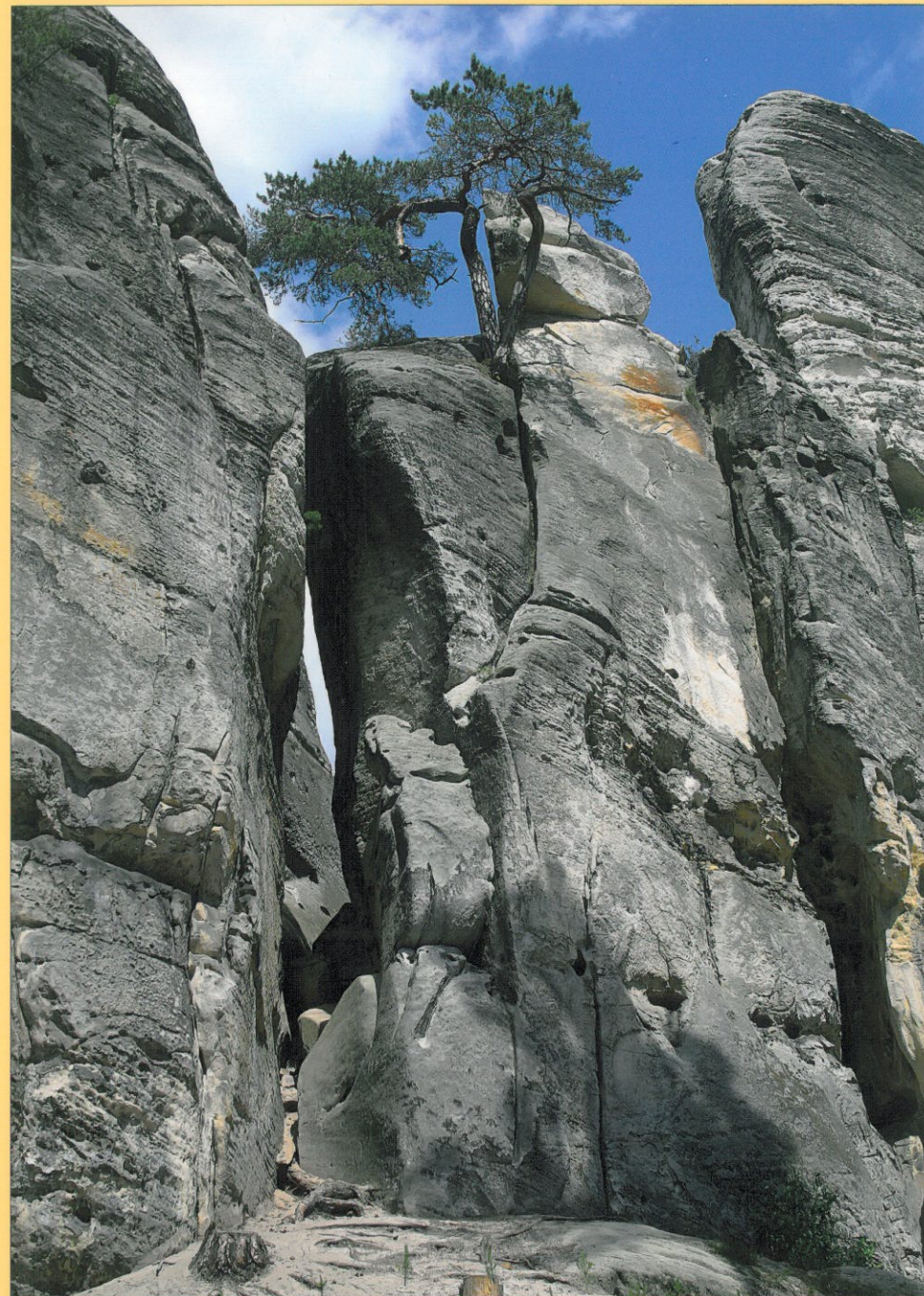
Vydaly: základní organizace Českého svazu ochránců přírody Sedmihorky a Křižánky v roce 2006.

ISBN 80-902751-6-8

Průvodce si můžete objednat na adrese:

Středisko ekologické výchovy Český ráj, Vejrichova 539, 511 01 Turnov, e-mail: sev.ceskyraj@iol.cz





© ZO ČSOP Sedmihorky a ZO ČSOP Křižánky 2006  
ISBN 80-902751-6-8