

2/2015

BESKYDY

zpravodaj chráněné krajinné oblasti



Foto: J. Dvorská

**Chrání přírodu – za nás i pro nás.
Víme o nich?**

**V Dolní Lomné se usadil medvěd –
nastálo!**

**V komunikaci je nejdůležitější
nezapomínat na lidství**

**Dobrovolný strážce – váš
průvodce Beskydami**

**SOUTĚŽ – nejen pro zvědavé
výletníky**

Víte, že Záchraná stanice v Bartošovicích vypustila letos do přírody další tři mladé orly skalní? Že v Dolní Lomné můžete vidět první 3D film o Beskydech? Že můžete vyhrát tajemnou krabičku v soutěži o horských loukách? Nebo že bylo vyhlášeno nové chráněné území? V ochraně přírody je to stejné jako ve skutečné přírodě. Nic nemůže být samotné. Všude je potřebná spolupráce, která vytvoří síť vztahů nutných k úspěchu. A aby se vztahy daly budovat a partneři věděli o svých záměrech, je mezi nimi nezbytná komunikace. Partneři v ochraně přírody však nejsou jen profesionálové z úřadů a vědečtí odborníci. Jsou to stovky dobrovolníků sdružených do nejrozličnějších zájmových organizací, vlastníci pozemků a hospodáři a vlastně všichni, kteří naši přírodu ovlivňují. Tedy i Vy. Otázkou je, zda umíme v tak široké a různorodé skupině mezi sebou komunikovat, sdělovat si co je potřeba a proč? Z praxe víme, že ne vždy se nám to úplně daří. Dokážeme s tím však něco udělat? To je důvod, proč jsme požádali o radu několik odborníků a Vy si můžete přečíst, jak se na věc dívají oni.

František Jaskula

V Dolní Lomné se usadil medvěd – nastálo!

V červnu letošního roku se v Dolní Lomné otevřelo návštěvníkům nové zážitkové centrum URSUS. Po čtyřech letech usilovné práce se bývalý objekt pohraniční policie změnil v místo, které zatím nemá v regionu ani celé CHKO obdoby a nadchne každého návštěvníka. Neméně úžasný je i příběh jeho vzniku – centrum totiž vybudovala do té doby málo známá nezisková organizace Infinity-progress z Jablunkova. Bezbariérové centrum slouží návštěvníkům všech věkových kategorií a za cíl si klade zvyšování osvěty a vzdělanosti v oblasti životního prostředí. Součástí centra je také informační středisko CHKO Beskydy.

Mgr. Jana Karpková je ředitelkou zážitkového centra Ursus v Dolní Lomné a osobně se podílela na jeho vzniku od myšlenky po realizaci. Proto je nejvhodnějším člověkem na několik otázek o centru a zážitcích, které tam na návštěvníky čekají.



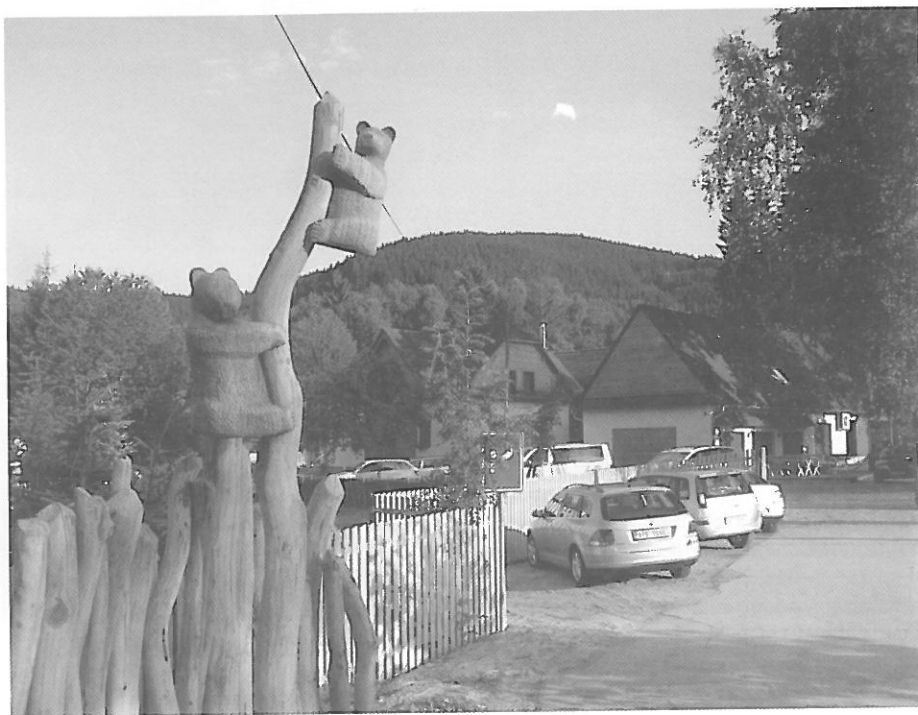
Zážitkové centrum má ve svém názvu medvěda (Ursus-latinsky medvěd, pozn.red.). Proč zrovna tuto velkou šelmu?

Medvěda jsem zvolila hned z několika důvodů. V minulosti byl opravdovým králem hor. Beskydy byly jeho domovem, přirozeným prostředím, ve kterém žil. A byl to člověk, který mu jeho přirozené prostředí svým vstupem a zásahem narušil. Tudiž je na nás, lidech, abychom tohoto v současné době kriticky ohroženého živočicha Beskydům opět navrátili a především mu napomohli k jeho přežití.

A které dítě nemá doma plyšového medvídka, se kterým si hrálo a usínalo. V historii hraček a plyšových mazlíčků to byl právě méďa, který rozdával dětem radost, úsměv na tváři a pocit bezpečí.

Čerpali jste při budování centra inspiraci někde v zahraničí nebo i u nás? Kde umí, podle Vás, nejlépe prezentovat přírodu?

V rámci mezinárodních projektů, které jsem ve spolupráci se zahraničními partnery realizovala, jsem v roce 2005 navštívila ekologické centrum v Bulharsku, které mi poskytlo první podněty a inspiraci. Po návratu jsem navázala spolupráci se Správou CHKO Beskydy, která mi doporučila navštívit obdobná centra, pře-



devším pak informační střediska v Národním parku Šumava. Od roku 2006 jsem je tedy postupně navštěvovala. Poskytla mi neskutečné množství inspirace, nápadů a především jsem navázala spolupráci s Ing. Markétou Rudlovou z NP Šumava a Ing. Vladislavem Vlčkem z Muzea v Kašperských horách. Ti pak poskytli neocenitelnou pomoc při sestavování koncepce expozic URSUS centra. Každá mince má dvě strany. Ta první strana představuje vytvoření koncepce expozice a ta druhá poskytování odborné práce a bezpočtu konzultací při sestavování obsahové stránky a náplně jednotlivých prvků expozice. Tu druhou zajišťovala Správa CHKO Beskydy, které patří obrovské uznání a díky. Touto cestou bych ráda znovu poděkovala především Ing. Františku Šulganovi, bez kterého by URSUS centrum nevzniklo v tak kouzelné, přírodovědně zaměřené podobě.

Můžete už alespoň trochu zhodnotit, jaké skupiny návštěvníků jste přilákali nejvíc?

Je to různorodé. V průběhu letních prázdnin centrum navštívila široká veřejnost, především pak rodiny s dětmi, prarodiče s vnoučaty, děti z táborů. V průběhu školního roku je skladba poněkud jiná, především pak v pracovní dny, kdy centrum navštěvují školy, školní družiny, zájmové kluby. O víkendů opětovně pak rodiny. Centrum se zaměřuje na aktivity a programy nejen z oblasti přírodních věd, ale např. i kulturně-historické či sportovní. Každá tato oblast je ve své podstatě s přírodou spojená. Centrum tak bude skýtat zážitky a poznatky širším zájmovým skupinám.

Co návštěvníky nejvíc zajímá, kde se zdrží nejdéle? Překvapili Vás něčím?

Děti asi nejvíce lákají moderní a netradiční audio-vizuální prvky. Mohou tak např. shlédnout svět očima medvěda, rysa či včelky, přiřazovat stopy nebo potravu zvířatům či si prohlížet klasický herbář propojený s unikátním elektronickým herbářem.

A naopak, ty starší zajímá možnost se pomocí mechanických interaktivních prvků (posuvná dvířka, šuplíky, hmatové schránky aj.) dopátrat informace, poznatku nebo si expoziční předměty (horniny, dřevo) doslova ohmatat. Jelikož je expozice vyrobena ze smrkového a modřínového dřeva, již samotná vůně a přítomnost tohoto materiálu navozuje příjemnou a pohodovou atmosféru. Celá expozice je svou strukturou velmi působivá a emocionální.

Historicky první 3D film o Beskydech je dalším lákadlem pro spoustu návštěvníků.

Co mne osobně překvapilo, je třírozměrný model části Beskyd – znalci v něm určitě poznají některá místa v okolí. Tvoří dominantní prvek expozice a společně s modelem potoka a diorámami živočichů a rostlin říčního biotopu návštěvníky přirozeně přitahuje.

Součástí centra je také Informační středisko CHKO Beskydy? Jaké jsou nejčastější dotazy návštěvníků?

Dotazy jsou různého charakteru, záleží na zájmech a zálibách návštěvníků. Mladší generace kladou otázky týkající se spíše živočichů, např. Proč rys tak dobře vidí a slyší? Proč včela vidí jen v určitých barvách?, rovněž je podně-



cuji k dotazům exponáty v geologické části, ženy zajímaví bylinky a rostliny, turisty přírodní zajímavostí, úkazy a zákoutí, která mohou v regionu navštívit.

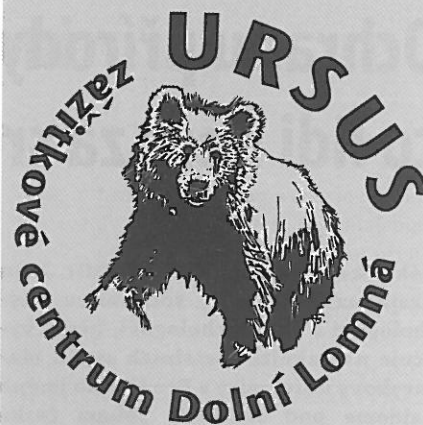
Kromě stálých expozic nabízí Ursus centrum také programy. Co už jste stihli a co plánujete?

Realizujeme tematické programy jak pro širokou veřejnost, tak školy všech stupňů či pro jiná vzdělávací a volnočasová centra (workshopy, terénní exkurze, zážitkové aktivity, přednášky, promítání a mnohé další).

Naše programy jsou založeny na vzdělávání prostřednictvím prožitků a zážitků.

A co připravujeme? Celou řadu tematických programů a aktivit, např. Příroda v zimě; Cesta vody; Přírodní zahrady; Les a prales, Geologie, Květena Beskyd atd. Rovněž chystáme příměstské tábory pro děti a mládež, cestování po CHKO Beskydy pro zájemce z široké veřejnosti, akreditační programy pro pedagogické pracovníky a další programy a aktivity.

*Za rozhovor děkuje Barbora Krupová,
ČSOP Salamandr a Jiří Lehký, AOPK ČR. ■*



Zážitkové centrum

URSUS

Centrum nabízí návštěvníkovi interaktivní expozici „U všeho byla a je voda“, která formou příběhu vtáhne návštěvníka do tajů přírody, zážitkovou zahradu „Zelený ráj“ a kinokavárnu. V kinosále se promítají jak klasické filmy a dokumenty ve 2D formátu, tak historicky první 3D dokument „Beskydská zákoutí“. Návštěvníci zde najdou unikátní interaktivní expozici zaměřenou na vznik a vývoj Beskyd, faunu a floru Západních Karpat, významné mokřady mikroregionu, zástupce rostlin a živočichů Beskyd nebo expozici věnovanou Chráněné krajinné oblasti Beskydy, která popisuje přírodní hodnoty území. Návštěvník má prostřednictvím interaktivních nástrojů a nejnovějších AV technologií možnost nahlédnout do nitra světa přírody hlouběji a poznat tak přírodní a fyzikální procesy lépe.

Shlédnout Beskydy z ptáčích perspektiv, nahlédnout do nitra tajemné jeskyně, setkat se s živočichy říčního biotopu nebo se dozvědět, jak předpovídat počasí podle přírody – je jen výčet z mála, co URSUS centrum návštěvníkovi dále nabízí. A s pomocí AV prvků má rovněž návštěvník jedinečnou možnost si své znalosti vyzkoušet.

Zahrada nevšedních zážitků nabízí Stezku Zelený ráj, která návštěvníkovi hravou formou umožní skládat střípky přírodních krás, rozeznávat zvuky dřevin, poznávat vůni bylin nebo si vyzkoušet své znalosti prostřednictvím interaktivně založených soutěžních tabulí.

Informační středisko CHKO Beskydy, které je součástí URSUS centra, nabízí návštěvníkovi informace a poznatky jak o samotné CHKO Beskydy, tak o přírodních zajímavostech a krásách Beskyd, turisticky zajímavých místech a lokalitách.

Centrum je uzpůsobeno všem věkovým kategoriím a disponuje bezbariérovým řešením.